

# EYSTUROYARTUNNILIN OG INNKOMUVEGUR Í RUNAVÍK

SIKPANARUPPSKOT - FRÁGREIÐING

Mynd: Rógvur Langgaard



RUNAVÍKAR  
KOMMUNA

juli 2018

# INNIHALDSYVIRLIT

1	Frágreiðing til skipanaruppskotið .....	8
1.1	Samstarv millum Landsverk og Runavíkar kommunu um innkomuveg .....	9
2	Miðbýur, handilsgøta og innkomuvegur .....	10
2.1	Miðbýarætlan .....	11
2.2	Miðjan og hjarta.....	14
2.3	Handilsgøtan Heiðavegur .....	18
3	Søguligar vegaføringar og framtíðarætlanir .....	19
4	Innkomuvegurin – Teknisk lýsing av uppskotum til loysn .....	20
4.1	Innkomuvegur Suður.....	21
4.1.1	Innkomuvegur Suður - Brúgv.....	22
4.1.2	Innkomuvegur Suður - parallelvegur .....	23
4.1.3	Innkomuvegur Suður - Lokarennan .....	23
4.1.4	Samanbering av uppskotum fyri Innkomuveg Suður eftir fortreytunum .....	24
4.1.5	Niðurstøða viðv. Innkomuvegur Suður .....	26
4.1.6	Greining av loysnini Innkomuvegur Suður - Lokarennan .....	26
4.2	Innkomuvegur Miðja .....	29
4.3	Innkomuvegur Norð .....	31
4.3.1	Innkomuvegur Norð –T-kross .....	32
4.3.2	Innkomuvegur Norð – Rundkoyring .....	33
4.3.3	Innkomuvegur Norð – ljósstýring .....	34
4.3.4	Samanbering av uppskotum fyri Innkomuveg Norð .....	35
4.4	Niðurstøða fyri Innkomuveg frá Eysturoya tunnlinum .....	35
5	Fíggarviðurskipti .....	37
6	Tíðarætlan .....	37
7	Næsta stig hjá Løgtinginum og Runavíkar kommunu .....	38
8	Fylgiskjal .....	39
8.1	Fylgiskjal 1 – Aðrar loysnir fyri vegaføring .....	39
8.1.1.1	Umkoyringarvegur omanfyri býin .....	39
8.1.1.2	Umkoyringarvegur framvið fjøruni og fjørðinum .....	40
8.1.2	Søldarfjørður .....	41
8.1.3	Fjørðuvegurin – aðrar loysnir .....	42
8.1.3.1	Brúgv yvir á Molan .....	42
8.1.3.2	Brúgv millum Rókalandið og flakavirkið .....	43
8.1.3.3	Tunnilsgeil við Toftavatn .....	45
8.1.4	Aðrar loysnir .....	46
8.2	Fylgiskjal 2 – Grundarlag fyri meting av ferðslu .....	47
8.3	Fylgiskjal 3 – Upprit av avbjóðing á Gulasteinsvegi og Fjarðavegi .....	49
8.4	Fylgiskjal 4 – Val av vegabygnaði .....	66
8.5	Fylgiskjal 5 – Kostnaðarmeting .....	67
8.5.1	Kostnaðarmeting fyri uppgávur og arbeiðstøkur, sum ikki eru vegagerð .....	67
8.5.2	Kostnaðarmeting fyri Innkomuveg Suður .....	68
8.5.3	Kostnaðarmeting fyri Innkomuveg Miðja .....	71
8.5.4	Kostnaðarmeting fyri Innkomuveg Norð .....	71
8.6	Fylgiskjal 6 – Tíðarætlan .....	73
8.7	Fylgiskjal 7 – Avtala um innkomuvegin til Tórshavnar millum Samferðslumálaráðið og Tórshavnar kommunu .....	74

## FORMÆLI

Samband hefur alltið verið millum Skálafjørðin og hövuðsstaðin, hóast sjógvur er ímillum. Gamla skipanin við skjútsi er kend, og táíð Mjólkaforsýningin fyri júst 110 árum síðani varð stovnað, bleiv reglulig sigling við mjólk, posti og fólki skipað úr Havnini norður í Sundalagið og inn á Skálafjørðin, - eisini eftir at Strandfaraskip Landsins tóku yvir siglingina. Sjóvegis rutan steðgaði kortini fyrst í hesari øldini, helst av kappingini frá Norðskálabergholinum og almennu strætisvagnarutunum. Tá Toftagjógv var snúningsdepil og ferjulega, hevði hetta væl av rullandi ferðslu við sær, men tíðin var ein onnur, bilarnir færri, fólki harvið minni mobilt og flutningurin var periodiseraður eftir fráferðunum av Toftum. Órógvin var harvið lítil og ongin av hesi ferðslu í økinum eystanfyri við Skálafjørðin - ígjøgnum bygdinar Søldarfjørð, Glyvrar, Saltangará og Runavík. Tey sum búleikaðust í økinum kendu ferðaaetlanina hjá ymsu ferjunum, og vitstu harvið, nær ið rendini av hýruvagnum innaneftir komu, og nær ið teir kundu væntast at aka inneftir fjørðinum aftur.

Sjóvegis rutan fekk politiskt banahøgg – hon var ikki fíggjarliga burðardygg. Við hesum dragnaði tað aftur ímillum hövuðsstaðin og Skálafjørðin. Í vanligum líkindum brúkti strandfaraskipið "Tróndur" ikki meiri enn ein hálfvan tíma til Havnar, og eftir at tað var vorðið landfast, og siglingin steðgaði, brúktu tey somu fólkinu tvær ferðir so drúgvu tíð um sama tein – 1 tíma. Fyri mong kendist hetta sum eitt afturstig, hóast landfestið var eitt infrastruktúelt framstig av teimum stóru. Hetta minkaði um flutningin ígjøgnum bygdinar eystaru megin við Skálafjørðin, táíð ferðslan úr Norðoyggjum, Leirvík, Fuglafirði og úr Gøtu nú legði leiðina norðuryvir farin um Skipaneskrossin, heldur enn sum fyrr, at aka út á Toftir, sum var støð hjá Mjólkaforsýningini og Strandfaraskipum Landsins.

So hvørt sum talið av akførum er økt yvirhøvuð, er ferðslan vaksin. Fáar staðir so nógv sum í virksama økinum eystanfyri við Skálafjørðin.

Eftir at Eysturoyartunnilin í 2020 er tikin í nýtslu, snarar ikki eitt einasta akfar norðuryvir á Skipaneskrossinum – øll ferðslan fer út ígjøgnum bygdinar nevndar omanfyri, og kemur vøxsturin í ferðslutittleikanum tá at vera ovurhondsstóru. Ilt er at meta um vøxsturin, men tað eru tey sum halda, at ferðslan fer nærum at tvíaldast, táíð Eysturoyartunnilin letur upp fyri ferðslu. Nú heldur onkur kanska, at nakað væl av ferðsluni norðaneftir fer út eftir vestara landinum á fjørðinum, Strandalandinum, til hin tunnismunnan í Eysturoy, men tað hendir ikki fyrr enn bergholið úr Gøtudali undir Valaknúkar er komið, og vegurin omanfyri bygdina í Skálafirði er gjørdur – ein ílga á einar 3-4 hundrað milliónir krónur. Soleiðis sum raðfest verður í tunnismálum í løtuni – kring landið – er lítið væntandi, at hesin tunnilin gerst veruleiki tey næstu 10 árinu. Tað størri eru áneyðirnar fyri, at ein loysn finst, sum klývur ferðsluna á eystara armi fjarðarinnar í minst tvinnar lutir.

Seinastu 10-15 árinu er ein onnur munandi broyting eisini farin fram í ferðslumynstrinum, tað er tunga ferðslan við útflutningsvørum úr Noroyggjum og Eysturoy til Tórshavnar, har

meginparturin (80-90%) av eksporti landsins verður drigin eftir landsvegnum og skipaður í flutningsfær um bryggjukantin hjá Tórshavnar havn. Hesin er higartil farin ígjøgnum Norðskálatunnilin, um brúnna um Streymin til Havnar. Havnirnar í Runavík og í Tórshavn verða bygdar út í hesum døgum, tí er tað heilt víst, at hendan ferðslan, øll sum hon er, ístaðin fer at fara ígjøgnum bygdin Søldarfjørð, Glyvrar, Saltangará og Runavík. Annaðhvørt til avskipingar við Runavíkar havn ella til Tórshavnar, tá ið farandi verður ígjøgnum Eysturoyartunnilin.

Hin 12. februar 2014 – fyri 4 árum síðani - legði táverandi landsstýrismaður í fíggjarmálum, Jørgen Niclasen, fram lögtingsmál no. 77/2013: Uppskot til lögtingslóg um at stovna partafelag og at byggja og reka undirsjóvartunlar millum Streymoy og Eysturoy og millum Streymoy og Sandoy.

**§3** í lógaruppskotinum nemur við vegagerðir, og er hon soljóðandi: Felagið fær rætt til vegagerð og tunnilsgerð og ognarrætt til lidnu tunlarnar við tilhoyrandi vegi. Stk. 2. Landsverk skal undir ábyrgd mótvegis landsstýrismanninum góðkenna tunnilsverkætlanirnar, herundir vegagerð og tunnilsgerð, áðrenn tunnilsarbeiðini verða sett í verk, og skipar í hesum sambandi fyri eftirliti við, at verkætlanirnar verða framdar samsvarandi góðkendu ætlanunum.

10. apríl 2014 samtyktu 30 av 30 møttum tingmonnum á Føroya lögtingi, at farast skuldi undir hesar báðar undirsjóvarfarleiðirnar undir Tangafirði og Skopunarfirði.

Upprunaliga var ætlanin, at Eysturoyartunnilin skuldi koma upp á Strondum og innarlaga við Toftavatn. Varð hendan ætlanin fylgd, hevði sjálvsagda infrastruktuella framhaldið inneftir fjørðinum verið hin ætlaði landsvegurin omanfyri bygdin Runavík, Saltangará og Glyvrar. Harvið hevði vegakerði ígjøgnum bygdin ikki verið nervað av ferðsluni til og frá Eysturoyartunlinum. Hesin landsvegurin figurerar framvegis í býarætlanini hjá Runavíkar kommunu.

Táið tunnismunnin varð fluttur úr økinum við Toftavatn inn í Rókina hendir eitt veruligt paradigmuskipti Runavíkar kommunu viðvíkjandi. Frá at vera í einari støðu, har ferðslan, sum ikki hevði ørindir í økinum, fór omanfyri býin til og frá tunlinum, gjørdist avbjóðingin nú, at tunnismunnin meiri at kalla endaði inni í býnum. Hetta kravdi eitt skifti í hugsan hjá fleiri pørtum. Ongin ivast í, at verandi ferðslukervi, ígjøgnum býin, ongan móguleika hevur fyri at svølgja ferðsluni, eftir at tunnilin er tikin í nýtslu. Tað sum er trupult ídag verður tvífalt truplari, tá koyrandi verður ímillum Havnina og Runavíkina.

Hóast §3 í tunnislógini staðfestir, at Tunnilsfelagið fær rætt til vegagerð og tunnilsgerð og ognarrætt til lidnu tunlarnar við tilhoyrandi vegi, so gjørdist tað skjótt greitt, at hetta felag, helst við stuðli frá landspolitiska myndugleikanum, slapp at eyðmerkja sítt egnu univers. Leiðsla og nevnd defineraðu sína uppgávu kliniskt frá tunnismunna til tunnismunna, hóast ásetingina í §3. Punktum. Harvið gjørdist stk. 2 í somu grein einasti ventilurin hjá kommununum fyri at finna fram til hvussu komast skuldi frá og til Eysturoyartunlinum. Har

stendur: "Landsverk skal undir ábyrgd mótvegis landsstýrismanninum góðkenna tunnilverkætlanirnar, herundir vegagerð og tunnilsgerð, áðrenn tunnilarbeiðini verða sett í verk, og skipar í hesum sambandi fyri eftirliti við, at verkætlanirnar verða framdar samsvarandi góðkendu ætlanunum."

Í viðmerkingunum til tunnilslógina sæst, at linjuføringin ídag er ein heilt onnur enn hon sum ætlað varð frá byrjanini. Hetta sæst best í hesum brotinum: "Ætlaða linjuføringin viðvíkjandi Eysturoyartunlinum er ikki langt frá Toftavatni, ið er eitt ógvuliga serstakt náttúruøki við nógvum fjølbroyttum djóra-, plantu- og fuglalívi. Fjølbroytta djóralívið og serliga fuglalívið hevur stóran týdning fyri økið. Tí er Toftavatn og økið har serliga viðbrekið, og hetta eiga serlig atlit at verða tikin at. Í byggitíðini verður neyðugt við tiltøkum til tess at fyrirbyggja dálking av strondum og áum v.m. Tá ið umræður tilfar frá boringini, verður eisini neyðugt at verja økið. Boring, spreinging og lastbilarferðsla kunnu verða til bága fyri fugla- og djóralívið, og tí eigur arbeiðið at verða skipað soleiðis, at tað er til minst møguligan ampa. Tað er tó neyvan fíggarliga sannlíkt, at tað fer at bera til at tíðaravmarka arbeiðið. Økt ferðsla í økinum hevur við sær óljóð og luftdálking, tó mest í meldurtíðini og í góðum veðri, tá ið stilli er."

Í viðmerkingunum verður eisini sagt, at uppskotið verður ikki mett at hava fíggarligar avleiðingar fyri kommunurnar. Harvið staðfesta 30 tingmenn av 30, tingmenninir sum atkvøddu fyri tunnilslógin, at íløgan ongar fíggarligar avleiðingar skuldi hava fyri eitt nú Runavíkar kommunu.

Eitt annað týdningarmikið brot í viðmerkingunum er soljóðandi: - "5. Aðrar vegagerðir Peningur er settur av til innkoyringarveg til Havnina í 2014 og í langtíðarløguætlanini árinum 2018 - 2020. Sambært langtíðarløguætlanini í játtanarkømunum er sett av at gera vegin oman fyri Skálafjørð árinum 2018 - 2021. Av størri tunlum fer Viðareiðstunnilin í gongd í ár, og Hvalbiartunnilin er tann næsti, sum sambært játtanarkømunum skal byrja í 2018. Sambært kømunum er sett av at byrja tunlarnar Norður um Fjall og Gøtudal/Kambsdal til Skálafjørð í 2021. Endamálið við tunlinum Gøtudal/Kambsdal til Skálafjørð er at stytta farleiðina, koyra ferðsluna uttan um Gøtueiði, sum liggur høgt, og minka ferðsluna gjøgnum bygda økið við Gøtugjógv. Tunnilin fer eisini at leiða ferðsluna, sum fer úr Norðuroyggjum til Tórshavn, eftir vestara armi á Skálafjørðinum, har ið veganetið er betur útbyggt, umframt at minni er av bygdum øki á tí leiðini, og talan er um ein lágtliggjandi farveg."

Í løtuni ber onki boð um, at farleiðirnar Gøtudalur/Valaknúkar og vegurin omanfyri bygdina í Skálafirði gerast veruleiki í næstu framtíð. Tá ið so tunnilmunnin hartil varð fluttur av Toftavatni inn í Rókin, er ongin ivingur um, at tveir stórir fløskuhálsar vera í hesi undirstøðuni – innkoman til Runavíkar og Tórshavnar. Okkurt mátti gerast við hesa komandi avbjóðingina, serliga eftir at tað gjørdist greitt, at Tunnilsfelagið ikki hevði aðrar ætlanir enn at spreingja eitt hol ígjøgnum havbotnin, og harvið var tað. Felagið hevur eftir øllum at døma tikið tulkingarrættin frá politisku skipanini – tí eru vegirnar vorðnir eitt mál, sum onkur annar enn taxameturarinn, felagið sum hóvar allan peningin – tunnilsgjaldið -

inn í sín kassa, hevur ábyrgdina av. Atknýttu vegirnir vóru sleptir upp á fjall, tí mátti onkur annar taka um endan, skuldi verkætlanin eydnast. Tey sum aka ígjøgnum tunnilin gjalda hendan tunnilin og Sandoyartunnilin við bummgjaldi. Ongin vitsti nú, hvør ið skuldi gjalda undirstøðukervi til og frá Eysturoyartunlinum báðumegin við. Og tað er eitt contra dictio, ein ikki møgulig støða, at borgararnir í Tórshavnar- og Runavíkar kommunu skulu gjalda 100-tals milliónir krónur í nýtt vegakervi, fyri at cash-kúgvín hjá einum partafelag, sum Føroya lögting eigur 100% av partapeninginum í, skal fáast til at hanga saman fíggjarliga.

Ráðini eftir hetta vóru, at Runavíkar kommuna og Landsverk fóru undir at samskipta um hvussu undirstøðukervið hesumegin tunnilin skuldi skipast, serliga í mun til ein heilt nógv øktan ferðslutittleika ígjøgnum bygdin Runavík, Saltangará og Runavík. Fyrsti parturin hevur serliga snúð seg um hesa býarstøddina, hóast Søldarfjørður er í júst somu støðu. Partarnir hava tosað nógv og væl saman, og samdust um at heita á EM-Ráðgeving í Saltangará um at gera fakligar metingar av møguleikum í økinum. Partarnir samdust eisini um at bera hvør sín helming av útreiðslunum í sambandi við fyrireikingarbeiðið.

Fyrsta ábendingin um, at Føroya lögting, veruligi eigarin av tunlinum, ætlar at taka ábyrgd í hesum málinum, er fíggjarlógarviðgerðin seinasta heyst. Samtykt varð, at seta av 2½ millión krónur av í 2018 til innkomuveg - til og frá tunnilmunnanum í Rókini. Runavíkar kommuna valdi at gerast partur av fyrireikingarbeiðnum, nú ein loysn má finnast í málinum, vit varða hóast alt av økinum, men kommunan eigur ikki fíggjarligu avleiðingina av eini broyttari linjuføring – hana eigur bara Føroya lögting, sum eigur tunnilin, og tað er ongin undanfærsla, at Eysturoyartunnilin er lagdur í eitt partafelag við almennum fæi.

Hvørjir eru so møguleikarnir? Ein er at lata standa til og brúka verandi undirstøðukervi, har kommunan eigur ein stóran part av vegnum. Eskaleringin í ferðslutittleikanum er orsök til, at hetta ikki er ein møguleiki. Býurin druknar í ferðslu. Runavíkar kommuna mælir principalt til, at hildið verður fast um upprunafarleiðina, at gera ein veg omanfyri býin, og at beina ferðsluna út á Mýrar og síðani inneftir einum nýggjum vegi í Leitinum, um Glyvragjógv og undir Hæddini inn á Lambareiði. Ein gomul ætlan, sum framvegis er møgulig og ivaleyst hin skilabesta. Øll alternativini liggja niðri við sævarmálan.

Stóru tøkniligu og praktisku knútarnir í eini ætlan framvið sjóvarstrond eru samanknýtingin á Glyvrum, har Fjøruegurin krækir seg í landsvegin millum Gjóanna og Grinkilsá, og farleiðin í økinum har sum bátahylurin í Runavík nú er. Á Glyvrum eru tvær ferðsluloysnir møguligar – onnur við rundkoyring og hin við ljósføring. Størsti knúturin er at fáa tamarhald á økinum kring um bassengið og bátahylin í Runavík. Í mun til eina miðbýarætlan, sum Runavíkar kommuna er farin undir, kann verandi vegaføring eftir Gulasteinsvegi als ikki nýtast. Býarmiðjan er ætlað at vera í økinum har gamla neystið og handlin hjá Peri í Heiðunum og húsini hjá Einari Djurhuus, doktara, stóðu, - tí liggur tað í kortunum, at vegurin skal flytast. Ein ætlan hevur verið at flyta vegin út í hylin, av hesi orsök, men tá bjargar tú bara miðbýarætlanini partvíst og gerst enda á kanska bestu bátahavnini í landinum. Tí tykjast loysnirnar við lokarennu undirsjóvar í bassenginum, og vegur omanfyri býin, at vera einastu loysnirnar, ið yvirhøvur kunnu nýtast sum atkomuvegir til landsognina Eysturoyartunnilin.

Tað ræður um at finna eina loysn, sum eisini komandi ættarlið kunnu vera nøgd við, tí skal mítt tilmæli vera, at onnur av hesum loysnum verður vald:

Ringvegur omanfyri býin soleiðis, sum fyriskrivað er í býarætlanini.  
Fjarðavegur við lokarennu í bátahylinum í Runavík.

Tað er umráðandi, at landsins myndugleikar finna eina og ikki minst ta røttu loysnina skjótast gjørligt, soleiðis, at býurin ikki verður overvaður, fyri ikki at siga niðursigldur, av ferðslu, tá ið akandi verður ígjøgnum tunnulin.

Runavíkar kommuna ynskir at veita Landsverki, Føroya landsstýri og Føroya lögtingi alla ta hjálpi sum neyðug er, fyri at eigarin av Eysturoyartunlinum kann sita eftir við eini so skilagóðari loysn sum gjørligt, tá ið verkætlanin er komin fram til lok málsins. Verk- og fíggarligu ábyrgdina eigur eigarin, landsins myndugleikar, men ongin fer illa av at veita góð ráð í stórmáli sum hesum. Tí eru vit altíð og stund til dystin fús við góðum ráðum.

Við hesum ynskja vit teimum almennu Føroyum góða eydnu og blíðan byr fram hagar til, at verkætlanin Eysturoyartunnilin, uppافتurtøkan av 110 ára gomlu mjólkartuni, í øðrum hami, við atknýttum vegakervi, er vorðin ein endaligur veruleiki øllum føroyingum til mikið gagns.

ES: Hóast tað er eyðsýnt, at landsmyndugleikin eigur ta fíggarligu og verkligu ábyrgdina av innkomuvegunum eystan- og vestanfyri, so varð kortini fráboðað í kjaki – í Degi & Viku týskvøldið hin 10. apríl 2018 - ímillum borgarstjóran í Tórshavn, Anniku Olsen, og landsstýrismannin í samferðslumálum, Henrik Old, - at innkomuvegurin millum tunnilmunnan á Hvítanesi og høvuðsstaðin fer at kosta 166 mió. kr. Samstundis var upplýst, at semja er gjørd ímillum partarnar, og sambært henni verður býtið av kostnaðinum hetta:

- Landskassin ber 115 mió. kr. av kostnaðinum = 69,3%
- Tórshavnar kommuna ber 24 mió. kr. av kostnaðinum = 14,5%
- Tunnilsfelagið EYST ber 27 mió. kr. av kostnaðinum = 16,2%

*Sí Fylgiskjal 7 – Avtala um innkomuvegin til Tórshavnar millum Samferðslumálaráðið og Tórshavnar kommunu*

Tórbjørn Jacobsen, borgarstjóri.

# 1 Frágreiðing til skipanaruppskotið

Tað er av stórum týðningi, at hendan verkætlanin verður viðgjørð sum ein heild, har munandi avleiðingar av vøkstri í ferðslutíttleika, eftir at Eysturoyartunnilin er tikin í nýtslu, fáa eina góða loysn í góðari tíð soleiðis, at hetta ikki fær negativar avleiðingar fyri økini sum liggja uppat tunnilmunnunum. Ein partur av heildarloysnini átti sjálvandi at verið, at tunnilin úr Gøtudali undir Valaknúkar og vegurin omanfyri bygdina í Skálafirði vóru tøkir samstundis sum Eysturoyartunnilin verður tikin í nýtslu. Hetta hevði lætt um ferðsluna eystaru megin við Skálafjørðin, táíð ferðslan norðaneftir úr Norðoyggjum, Fuglafirði, Leirvík og Gøtu tá hevði farið út eftir vestara arminum við Skálafjørðin og farið niður í tunnilin úti á Strøndum.

Táið onki røkist fyri, at bergholið úr Gøtudali undir Valaknúkar gerst veruleiki í bræði, um nakrantíð, og tá ferðslan ígjøgnum bygdin eystanfyrir við fjørðin, fer at vaksa munandi, serliga tann tyngra ferðslan, eisini hóast Gøtu-Valaknúkar einaferð gerst veruleiki, so er tað av stórum týðningi at tiltøk verða gjørð, sum megna at mæta hesi avbjóðingini, soleiðis, at økið verður sum minst darvað av einum heilt øðrum gerandisdegi á verandi vegum, enn honum, sum vit kenna ídag.

Okkurt skal gerast, og eitt minsta mark er:

- Ferðslutrygðarátøk í Søldarfirði áðrenn umkoyringarvegurin verður gjørður omanfyri bygdina.
- Umkoyringarvegur skal gerast omanfyri bygdin Glyvra, Saltangará og Runavík, alternativt fram við fjørðinum/fjøruni og havnalagnum úr tunnilmunnanum í Rókini inn á landsvegin omanfyri á Bakka á Glyvrum.
- Ein nøktandi loysn í økinum har býarmiðjan og vegurin í Rókini skal vera.

Játtandi landsmyndugleikin, Føroya løgting, eigur at játta pening soleiðis, at omanfyrinevndu verkætlanir, ið mega gerast, sum beinleiðis avleiðing av Eysturoyartunlinum, verða framdar í verki.

Verður tunnilin Gøtudalur/Valaknúkar ikki raðfestur fremri enn nú, og settur á skrá sum ein tann fyrsti almenni tunnilin, mega hesar verkætlanir setast á skrá alt fyri eitt:

- Umkoyringarvegur omanfyri bygdina í Søldarfirði
- Framhald av umkoyringarvegnum sunnan fyri Lambareiði

Hvussu stóran skund hesar verkætlanir hava veldst sjálvandi um hvussu stórum veruligi ferðslutíttleikin verður, frá tí at Eysturoyartunnilin verður tikin í nýtslu.

## 1.1. Samstarv millum Landsverk og Runavíkar kommunu um innkomuveg

Í 2020 fær Runavíkar kommuna sína størstu avbjóðing nakrantíð: handfaring av allari ferðslu á eystara arm frá Eysturoyatunnlinum.

Í samferðsluætlanini hjá Landsverk, skal henda ferðsla avgreiðast á einum umkoyringarvegi omanfyri býin. Hesin vegur er ikki í ger, og er heldur ikki á byggiskrá hjá Løgtingunum.



Mynd 1: Umkoyringarvegur - Samferðsluætlan Landsverk

Tískil byrjaðu Runavíkar kommuna og Landsverk í októbur 2016 at samstarva um eina verkætlan, sum skal avgreiða ferðsluna á eystara armi við eini loysn framvið sjóvarmálanum. Uppskotini, sum eru lýst fyri innkomuvegin, eru úrslit av hesum samstarvið. Uppskotini eru projektera av EM-Ráðgeving. Arkitektastovan Ósbjørn Jacobsen hevur gjørt visualiseringar til loysnir, sum eru knýttar til miðbýarøki.

Hetta skjalið var upprunaliga ætla at vera frá Landsverk og Runavíkar kommunu. Í mai 2018 tók Landsverk seg úr samstarvinum, við teirri grundgeving, at teir tilmæla Landsstýrinum, at byggja Gøtudalstunnilin.

Landsverk hevur tó boða frá, at teir meta at uppskotini, sum eru í hesi frágreiðing, kunnu loysa trupulleikan við innkomuvegnum. Landsverk ynskir ikki at ummæla uppskotini.

Gøtudalstunnilin er ikki á byggiskrá hjá Løgtinginum. So avbjóðingin at avgreiða ferðsluna á eystara armi, er nú aftur hjá Runavíkar kommunu.

**Um Runavíkar kommuna og Løgtingið einki gera, so fer øll ferðslan í 2020 trumlandi gjøgnum handilsgøtu og miðbý, tí tað er eingin annar vegur at avgreiða ferðsluna.**

Endamál við handilsgøtu, miðbý og innkomuvegi kunnu ikki sameinast í eitt. Handilsgøta og miðbýur skal vera hugnaligt, ferðslan koyrir spakuliga og tað er trygt fyri gangandi. Innkomuvegur skal avgreiða bila-ferðsluna skjótt og trygt.

Fyri at tryggja síni áhugamal, arbeiður Runavíkar kommuna áhaldandi við at fáa landsmyndugleikarnar aftur til uppgávuna at gera ein innkomuveg, sum avgreiður ferðsluna frá Eysturoya tunnlinum á eystara armi.

Henda frágreiðing lýsur tær loysnir, sum Runavíkar kommuna og Landsverk eru samd um, at tekniskt kunnu fremjast. Runavíkar kommuna lýsir hartil í hesi frágreiðing, hvør loysn kann samansjóast við miðbýarætlanina.

## 2 Miðbýur, handilsgøta og innkomuvegur

Í Runavík og Saltangará er handilsgøtan Heiðavegur og Glyvravegur. Framvið hesum vegum eru matvøruhandlar, klædnahandlar, skrivstovur, fysioterapi, útgerðshandlar, fitness-høllir, bensinstøðir, matstovur, hotel, samkomuhús, bankar, mentanarhús, almennir stovnar, skúlar og kommunalir stovnar – íalt yvir 60 lokationir, sum hvønn dag skapa nógvan aktivitet og harvið nógva lokala ferðslu, av fólki sum ganga ella koyra.

Við árunum er ferðslan á handilsgøtuni økt, og fyri fleiri árum síðani staðfesti Runavíkar kommuna, at viðurskiptini eftir høvuðsvegnum máttu dagførast, so hesi vóru tilsvarandi við nútímar krøv um ferðslutrygd og við endamálinum, at tað skal vera gott at upphalda sær í býarrúminum.

Í 2008 gjørdi Cowi uppskot til kommununa um høvuðsvegin og tilhoyrandi parkeringsviðurskiptum.

Í 2009 gjørdi Landsverk, Runavíkar kommuna og Løgreglan ferðslutrygdarætlan fyri landsveg og kommunalan veg frá Skipanes til Runavíkar. Bæði Landsverk og Runavíkar kommuna hava framt broytingar á vegunum, sum fylgi hesi ætlan, eitt nú ferðagálgar, buss-stegðipláss og dagføring av gonguteigum og ljósum.

Í 2010 arbeiðdi Runavíkar kommuna saman við Rambøll um uppskot til ferðslutrygd og dagføring av handilsgøtuni

Í 2012 gjørdi BBP arkitektur uppskot um heildarætlan fyri Runavík, Saltangará og Glyvvar.

Í 2015 vann Runavíkar kommunu heiðurin at umboða Føroyar í Nordic Built Cities Challenge. Ein kapping, hvørs endamál er at skapa loysnir til nýskapandi og burðardygg

býarmenning sum eksport-vøra frá norðurlondum.

Í 2016 fekk Runavíkar kommuna heiðursbræv frá Arkitektafelag Føroya, fyri at ganga á odda í at kravfesta góðan arkitektur í sínum byggiverkætlanum. Hetta heiðursbrævið vísti til Bylgjuna, har Runavíkar kommuna, sum fyrsta kommuna í Føroyum, leyk treytirnar til stuðul frá LOA-grunninum, og heiðursbrævið vísti til luttøkuna hjá Runavíkar kommunu í Nordic Built Cities.

Í 2017 gjørdi býráðið av, at aftur seta fokus á menning av miðbýnum og síðani hefur verið arbeitt saman við arkitektinum Ósbjørn Jacobsen um hesa týðningarmiklu og spennandi uppgávu – ein bý við fleiri lítlum býrúmum, eini hugnaligari og innbjóðandi handilsgøtu og einum vøkrum torgið, sum savnar grøna geiran frá Toftavatnið, bláa geiran frá sjónum og hefur góðar karmar fyri handilslív og mentan.

## 2.1 Miðbýarætlan

Bygdirnar Runavík, Saltangará og Glyvrar – sum millum avstaðsfólk ofta ganga undir býarheitinum Runavík – eru samanvaksnar bygdir fram eftir einum longum teini frá fjøruni – sjóvarmálanum og niðaneftir. Skap teirra og óvanliga stóri fólkavøksturin hesi seinastu 30-50 árin hefur havt tað við sær, at ongin verulig býðarmiðja er. Ein býur uttan miðju hefur ein trupulleika, og ta avbjóðingina hefur Runavíkar kommuna eina ætlan um loysa.

Í fleiri ár hefur verið arbeitt við hesum málinum, at staðseta eina býarmiðju, og allar royndirnar higartil hava onkursvegna ligið í økinum kring um bátahylin í Runavík har Løkurin og skerini – Flesjarnar - við øllum fuglameinginum hava verið ein sjálvsagdur partur av grundarlagnum. Hetta sæst í tekningunum niðanfyri og arbeitt hefur verið við hesum síðani 2012, men enn er spónurin ikki settur í hesum viðvíkjandi. Sitandi býráð hefur raðfest hetta málið, og farið er nú av álvara í gongd við at skipa eina miðju í býnum.

Tað, at ein býur onga veruliga býarmiðju hefur, ger tað trupult hjá fólki at samlíkna seg við býin á sama hátt sum aðrar staðir, har miðjan er botnurin í býnum. Vaglið í høvuðsstaðnum er gott dømi um tað. Okkum vantar hesa eyðmerkingina – fokuspunktið, sum býurin onkursvegna geislar út frá. Hesin trupulleikin er av álvara tikin framaftur, nú ein tunnil ímillum meginæðrarnar í landinum verður veruleiki. Eyðvitað kemur hetta at hava ein vøkstur við sær í fólkatalinum, trýstið í grundøkismálinum er besta dømi um tað, og hefur kommunan nógmikið at bjóða sínum borgarum, m.a. eina skipaða og skikkaða býarmiðju, so verður drátturin tað størri og trivnaðurin tað betri. Hetta hava politikararnir tikið í álvara, og tí hava teir heimilað eina játtan til endamálið, at kanna og verkætla eina býarmiðju.



Mynd 2: Eyðmerking av "Hjarta Runavíkar". Frá "Heildarættlan Desember 2012 BBP Arkitektar"



Mynd 3: Sjónliggering av hvussu ein møgulig ættlan um eina býarmiðju kann síggja út í økinum við Løkin, gamla neystið, handliðshúsin og skerini – Flesjarnar - útfýri áaroyruni. Frá "Heildarættlan Desember 2012 BBP Arkitektar"



Mynd 4: Gröni Geirin frá Toftavatn, framvið Løkinum, oman til sjóvarmálan og komandi hjarta í býnum

Tað, at Tunnilsfelagið í sínari tíð flutti linjuföringina av Toftavatni inn í Rókina, soleiðis, at ferðslan nú av sær sjálvum kemur beint inn í miðbýin, hevur vaksið almikið um áneyðirnar fyri at finna eina góða loysn um eina býarmiðju í Runavík.

Verkætlanin um býarmiðju í Runavík er komin væl áleiðis og tað er staðfest í hesi verkætlan, eins og í undanfarnu verkætlanum, at júst hetta økið skal vera miðjan í býnum. Hetta er økið har Doktoragrundin, eldri fasilitetir og skerini við fuglameinginum og lívinum í ánni gerast ein sjálvsagdur partur av menningini av einari býarmiðju. Helst er hetta einasti møguleikin hjá kommununi, skal ein miðja skipast í býnum. Økið hevur fleiri dygdir í sær og er staðsett á slíkan hátt, at tað ber til at skipa tað natúrliga saman við býnum bæði inneftir og úteftir. Hetta er eisini tað einasta sum er eftir av øki, har tað ber til at koma oman til sjóvar, eftir at øll fjøran úr Saltnesi og inn á Bakka er lögð undir grótfyllu, bryggjur og havnalag. Hartil er tað av stórum týðningi, at Løkurin rennur oman í økið, har síl svimja niðan og oman, og ein partur av ætlaðu býarmiðjunum fer ivaleyst at vera royndin, at opna áanna aftur, sum í lötuni liggur í rørum undir verandi vegi.



Mynd 5: Doktoragrundin - Her verður býarmiðjan

Samsvarandi mongum møguligum linjuföringum, sum hava verið umrøddar, gongur hin mest “natúrliga” linjuföringin í sjóvarmálanum viðvíkjandi rullandi ferðslu ígjøgnum ella framvið júst hesum økinum. Hesin møguleikin er kortini ein forðing fyri, at hetta verður býarmiðjan, tí ein farleið sum henda hevði lutað býin sundur í fleiri lutir í mun til ætlaða sávardepillin. Býurin vildi við hesi loysnini verið taðaður sundir í bý, øki og sjógv, sum júst eru faktorarnir, ið skuldu skapa býarmiðjuna.



Mynd 6: Blái geirin og skerini við æðunum

## 2.2 Miðjan og hjarta

Økið av Glyvrum og út til ítróttarøkið við Løkin hevur verið ein tann skjótast vaksandi býarmenningin í Føroyum seinastu øldina. Skjóta menningin hevur verið ein avbjóðing, tá tað ræður um at skapa og fylgja eini yvirskipaðari ætlan fyri býarmenningini. Ein av høvuðsavbjóðingunum hevur verið, at skapa eina klára fatan av einum felags miðstaðarøkið fyri alla kommununa. Tað eru sjálvandi øki, sum í sær sjálvum hava ein ávísan samleika í mun til onnur øki, men tað tykist vera breið semja um, at býurin hevur alstóran tørv á einum miðstaðarøki við egnum samleika, ið tekur støði í sereyðkennum í økinum. Eitt stað har fólk náttúrliga savnast í tí dagliga og til felags tiltøk, hátíðarhald og líknandi.

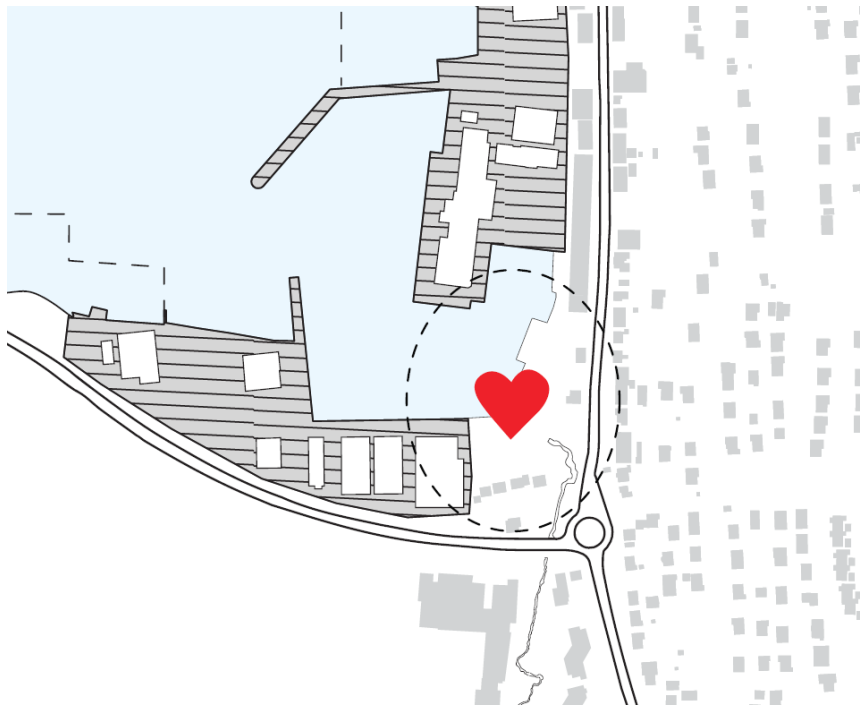
Tað er eingin ivi um, at ein av stóru avbjóðingunum við at skipað býin í savnandi økir, hevur verið, at býurin við tíðini náttúrliga er toygdur meira enn gott er framvið Heiðavegi - heilt av Glyvrum og út á Toftavatn, ein teinur á 3-4 kilometur. Harafturat er Heiðavegur,



Mynd 7: Flogmynd frá Runavík 1950 og 2015 vísur stóru menningina

við stöðugt øktu ferðsluni gjøgnum árin, á mangan hátt vorðin ein forðing fyri sameining millum bústaðarøkini omanfyri og vinnu og havnaðkið niðanfyri vegin. Við nýggja ætlaða vegnum frá tunnilsmunnanum úti í Rókini og inn á Glyvrrar, verður henda forðing millum bý og sjógv bert uppáttur meira eyðsýnd í framtíðini, um ikki røtt atlit verða tikin.

Við støði í omanfyri nevndu viðurskiftum, hevur Runavíkar kommuna í longri tíð arbeitt við ætlanum um at skapa eitt felags Miðstaðarøkið, millum gamla bátahylin í Runavík og Heiðaveg. Kommunan er sannførd um, at hetta er eitt øki við stórum menningarmøguleikum, væl staðsett, har samanrenning er millum handil-, vinnu-, skúla-, ítrótt- og bústaðarøkir. Harafturat hevur hetta økið nakrar náttúrugivnar møguleikar við eini samanrenning av maritimum menningarmøguleikum í bátahylinum, grøna økinum framvið Løkinum og býarøkið við handilslívi framvið Heiðavegnum. Harafturat er staðið serstakliga veðurgott og sólargangurin er framúr.



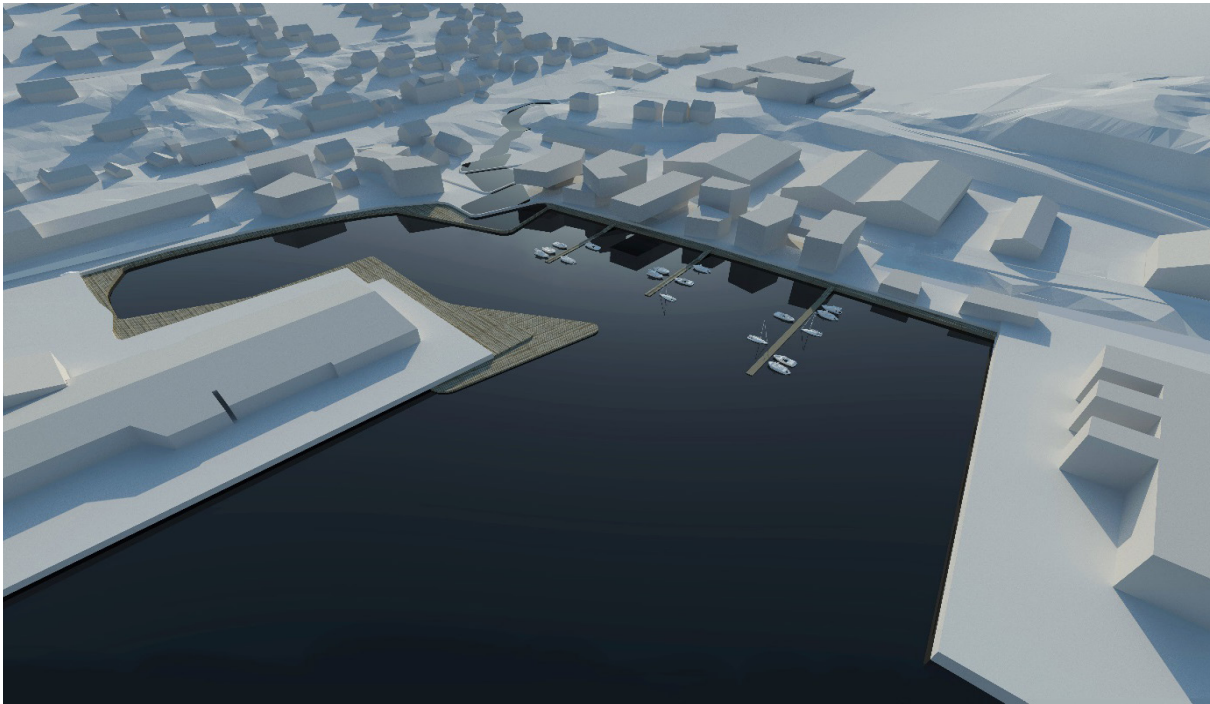
Mynd 8: Frá "Heildarættan Desember 2012 BBP Arkitektur"

Við hesum viðurskiftum í tonkunum, er Runavíkar Kommuna av tí sannføring, at um økinum skal verða lív lagað, og skal hetta gerast framtíðar miðstaðarøkið, so hevur tað alstóran týðning at komandi vegastrekkið, frá tunnilsmunnanum inn eftir havnalagnum, verður tillagað ætlanini um Miðstaðarøkið við sjóvarmálan. Mett er, at tað er gjørligt at samantvinna ætlanina um nýggjan høvuðsveg eftir havnalagnum, við ætlanirnar um Miðstaðarøkið í Runavík, um so er at ein teinur á 250 metrar verður lagdur í eina lokarennu í hesum økinum, soleiðis at miðstaðarøkið kann mennast frá sjóvarmálanum við bátahylin og niðan á Heiðaveg.

Um so er at vegurin hevði verið lagdur framvið sjóvarmálanum ella úti í bátahylinum, vildi málið, um at Runavíkar kommuna fær eitt vælvirkandi Miðstaðarøki, verið endaliga avriggað, og trupult hevði verið at vent aftur í málinum. Fyribilsloysnir hava tað við at gerast endaligar loysnir í Føroyum.

**Treytir fyri væleydnaðan innkomuveg ígjøgnum Rókahavnina og bátahylin eru uppsettar niðanfyri. Uppskotini um loysn fyri hetta øki, vera mett eftir hesum treytum.**

- Atkoma til virkini á Rókahavnini er eins góð og í dag.
- Atkoma til handlar á Fjøruegnum er eins góð og í dag
- Atkoma til bátahylin er eins góð og í dag, bæði frá land og frá sjónum
- Øki kann framhaldandi mennast sambært miðbýarættan
- Nátturan við flesjarnar verður varveitt
- Áin Løkurin kann opnast oman til ósan
- Trivnaður fyri uppihald og at ganga, skal vera góður
- Grøna farleiðin frá Løkinum skal varveitast
- Bláa farleiðin til sjógvin skal varveitast



Mynd 9: Mynd sum yvirskipað lýsir framtíðar menningarmöguleikar við ætlaða Miðstaðarökinum - millum maritima lívið í bátahylinum, handilslívið við Heiðaveg og græna ökið framvið Løkinum.



Mynd 10: Mynd sum vísualiserar í detaljum, hvussu miðbýur við torgið, nátturu og sjóvarmála, kann skapa gott býarumhvørvi

## 2.3 Handilsgøtan Heiðavegur

Høvudsvegurinn ígjøgnum býin, Heiðavegur, virkar í gerandisdegnum sum vegur fyri gjøgnumkoyrandi ferðslu, kortini hevur vegurinn ment seg til eina handilsgøtu, hóast nógvu ferðsluna. Í mong ár – í áratíggju – hevur tað verið virkað fyri at gera hendan vegin til eina meiri dragandi og dámliga handilsgøtu til gagns fyri handils- og vinnulívið í økinum. Hetta hevur kortini verið ein stór avbjóðing, serliga orsaka av ferðsluni úr bygdunum sunnanfyri – Rituvík, Æðuvík, Nesi, Toftum og Saltnesi – sum neyðturviliga skal ígjøgnum býin fyri at rækka ætlaðum málum aðrar staðir í landinum.

Nú Eysturoyartunnilin við vissu gerst veruleika, er hesin spurningurin meiri aktuellur enn nakrantíð. Partvíst tí at ferðslan fer at vaksa munandi, og partvíst tí at handilslívið frameftir kemur í grótharða kapping við handilslívið í høvuðsstaðnum, sum nú fer at liggja bara 15 minuttir frá núverandi handilsgøtu í Saltangará. Eydnast tað hinvegin at skipa eina vælvirkandi og kundavinarliga gøtu, verður tað møguligt, ikki bara at varðveita kundagrundarlagið, men eisini at vaksa um handilin í handilsgøtuni.

Ein partur av Miðbýarætlanini, sum arbeitt verður við í løtuni, snýr seg um at broyta viðurskiftini á Heiðavegi. Ætlanin er, at vegurinn gerst ein seytingarvegur, har tað ber til at skipa gongugøtu, einsrætting og eisini tíðarbundið at lata gøtuna aftur. Hendan verkætlanin er treytað av, at ein innkomuvegur kemur, annaðhvørt omanfyri ella niðanfyri Heiðaveg, táíð koyrandi verður ígjøgnum Eysturoyartunnilin, annars fer tað ikki at bera til at seta forðingar upp, at minka um ferðina ella at gera tað møguligt hjá bæði fólki og akførum at brúka handilsgøtuna. Enn einaferð skal tað staðfestast, at avgerðin um at broyta linjuføringina av tunlinum, av Toftavatni inn í Rókina, og stöðutakanin til hvussu ferðslan úr tunlinum skal fáast til og frá tunnilmunnum í Rókini, inn- og úteftir ígjøgnum býin, hevur alt at siga fyri møguleikarnar hjá býnum at menna seg til ein nýmótans og dragandi bý.

### 3 Söguligar vegaføringar og framtíðarætlanir

Í mong ár hevur tað verið arbeitt við ymiskum loysnum fyri, hvussu ein umkoyringarvegur kann leiða ferðsluna út um bygda økið í býnum. Ein loysn omanfyri býin er framvegis partur av býarplaninum, men tað hevur eisini verið arbeitt við fleiri umkoyringarvariantum framvið sjóvarmálanum. Teir ymsu møguleikarnir síggjast í *Fylgiskjal 1 – Aðrar loysnir fyri vegaføring*.

Í hesum skjalinum verður grundgivið fyri, hví núverandi linjuføringin verður hildin at vera hin frægasta av mongum.

Hetta fylgiskjal lýsur eisini avbjóðingar sum eru á strekkinum gjøgnum Søldarfjørð. Í bygdunum Søldarfjørð, Skipanes og Skálafjørð liggur landsvegur gjøgnum bygt øki og hetta hevur verið góð loysn í sínari tíð.

Nú ferðslan er økt, eins og at bygdin eru vaksnar í virksemini og vavið. Landsvegur gjøgnum bygdin er ikki tíðarhóaskandi og tað hevur Landsverk tikið hædd fyri, fyri mongdum árum síðani, tí í samferðsluætlanini eru umkoyringarvegir omanfyri bygdin.

Hesir umkoyringarvegir, eins og Gøtu-tunnilin, eru avgerðandi fyri at infrakervi kann mennast væl í framtíðini bæði hvat viðvíkur trivnaðinum í bygdum øki, og viðvíkjandi at ferðslan kann avgreiðast smidliga og trygt.

## 4 Innkomuvegurin – Teknisk lýsing av uppskotum til loysn

Fyri at avgreiða ferðsluna frá tunnlinum, tá umkoyringarvegur ikki er omanfyri bygdina, er arbeitt við at gera innkomuvegin fram við sjóvarmálanum.

Hesin innkomuvegur fevnir um strekkið frá tunnilmunnum í Rókini til íbinding í Glyvraveg við Bakka.

Í skipanaruppskotinum er innkomuvegurin deiltir í trýggjar vegateinar og uppskot eru gjørd til hvønn vegtein:

- Innkomuvegur Suður er frá tunnilmunnum í Rókini til Gulasteinsveg í Saltangará
- Innkomuvegur Miðja er frá Gulasteinsveg til Bakkaveg
- Innkomuvegur Norð er frá Bakkaveg og til Glyvraveg inni á Bakka



Mynd 11: Yvirlitsmynd viðv. uppdeiling av innkomuveg

Í Fylgiskjal 2 – Grundarlag fyri meting av ferðslu eru ferðsluteljingar frá Landsverk og Runavíkar Kommuna.

Í Fylgiskjal 3 – Upprit av avbjóðing á Gulasteinsvegi og Fjarðavegi eru lýstar avbjóðingarnar, sum eru á vegateinum í Innkomuvegur Suður og í Innkomuvegur Miðja.

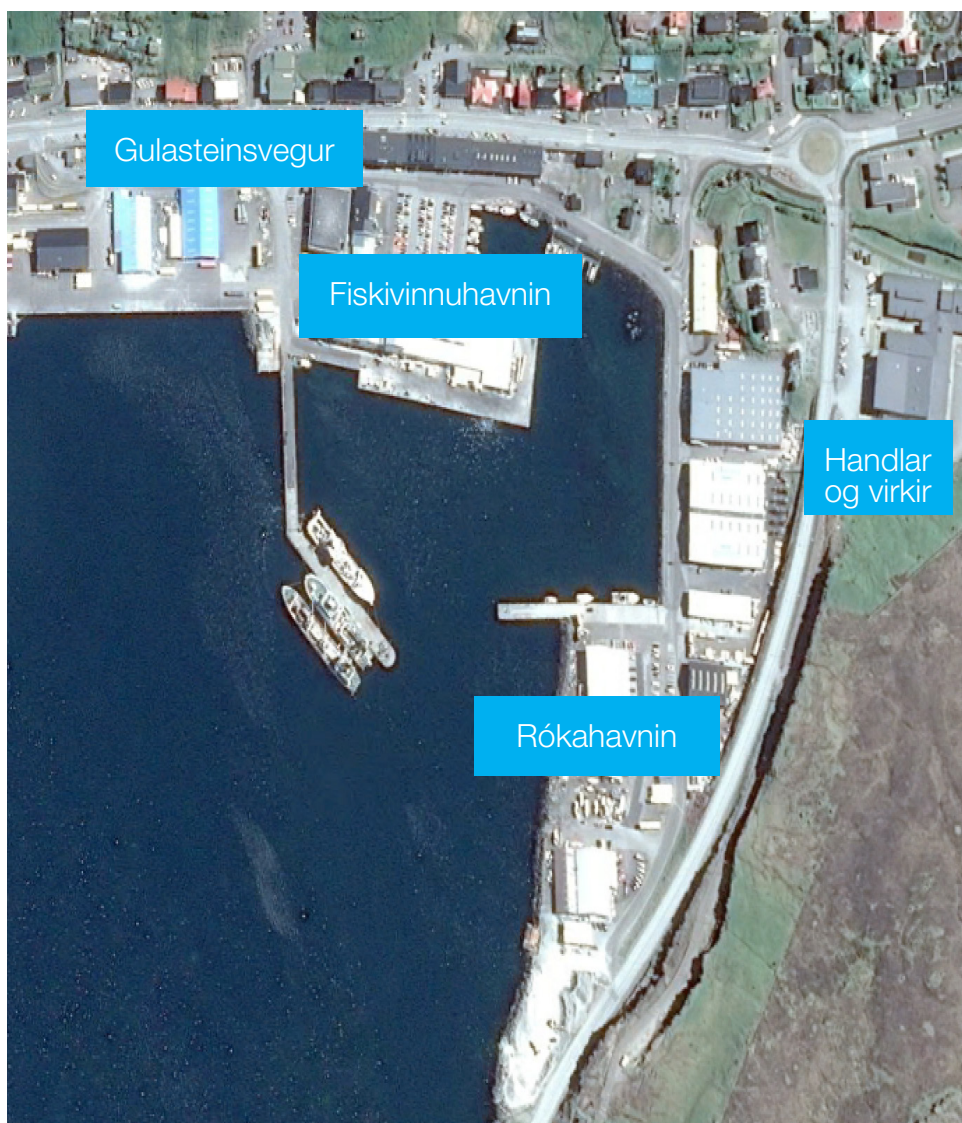
Í Fylgiskjal 4 – Val av vegabygnaði lýsir val av vegtypu, vegprofil, vegskap og vegkassa.

## 4.1 Innkomuvegur Suður

Innkomuvegur Suður er frá tunnilmunnum í Rókini til Gulasteinsveg í Saltangará. Til henda teinin eru framleidd trý uppskot, sum eru:

- Innkomuvegur Suður - Brúgv
- Innkomuvegur Suður – Parallelvegur
- Innkomuvegur Suður - Lokarena

Í samband við Eysturoyatunnilin, verður vegaføringin á Rókavegnum broytt, soleiðis at vegurin kann knýttast í rundkoyringina við tunnilmunnum. Hetta er projektera í Eysturoya-tunnilsverkætlanini.



Mynd 12: Yirlitsmynd fyri Innkomuveg Suður

### 4.1.1 Innkomuvegur Suður - Brúgv

Innkomuvegur Suður – Brúgv er ein loysn, sum er tilsvarendi loysnini við eystara bátahyl í Leirvík. Vegurin er lagdur út í bátahylin við eini brúgv, soleiðis at bátahylur og ósi er innanfyri.

Á brunni er vegurin hægstur, og er tá áleið kotu 4,0 yvir meðal sjóvarmála.

Atkoma til virkir á Rókahavnini er mestsum óbroytt, og nýggj atkoma er til handlarnar á Fjøruegnum.

Loysnin Innkomuvegur Suður - Brúgv brúkar vegaføringina á Rókavegnum, so sum hon eru projektera í Eysturoya-tunnilsverkætlanini.

Kostnaður fyri at fremja hesa loysn er mett til 18,6 mio kr u. mvg.



Mynd 13: Innkomuvegur Suður - Brúgv



Mynd 14: 3D mynd Innkomuvegur Suður – Brúgv, sæð frá bátahylinum

### 4.1.2 Innkomuvegur Suður - parallelvegur

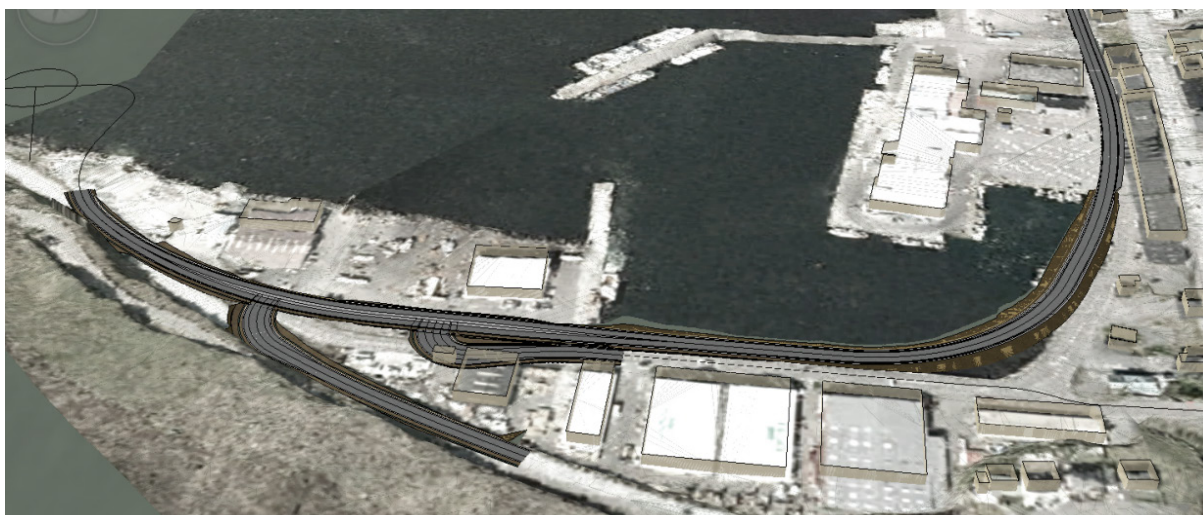
Innkomuvegur Suður – parallelvegur, er ein loysn, har tunnilsferðslan verður førd á einum vegi, sum liggur parallelt við verandi veg, við eini íbinding ímillum, so atkoma er til handlarnar.

Í hesi loysnini eru sveiggjbreytir til ferðslu, sum skal inn á nýggja innkomuvegin.

Henda vegaføring liggur inni á økinum har bygningar standa í dag, og harvið skulu bygningar takast burtur.

Loysnin Innkomuvegur Suður – Parallelvegur brúkar vegaføringina á Rókavegnum, so sum hon eru projektera í Eysturoya-tunnilsverkætlanini.

Kostnaður fyri at fremja hesa loysn er mett til 10,9 mio kr u. mvg. Afturat hesum kostnaði er keyp av bygningum.



Mynd 15: Innkomuvegur Suður - parallelvegur

### 4.1.3 Innkomuvegur Suður - Lokarennu

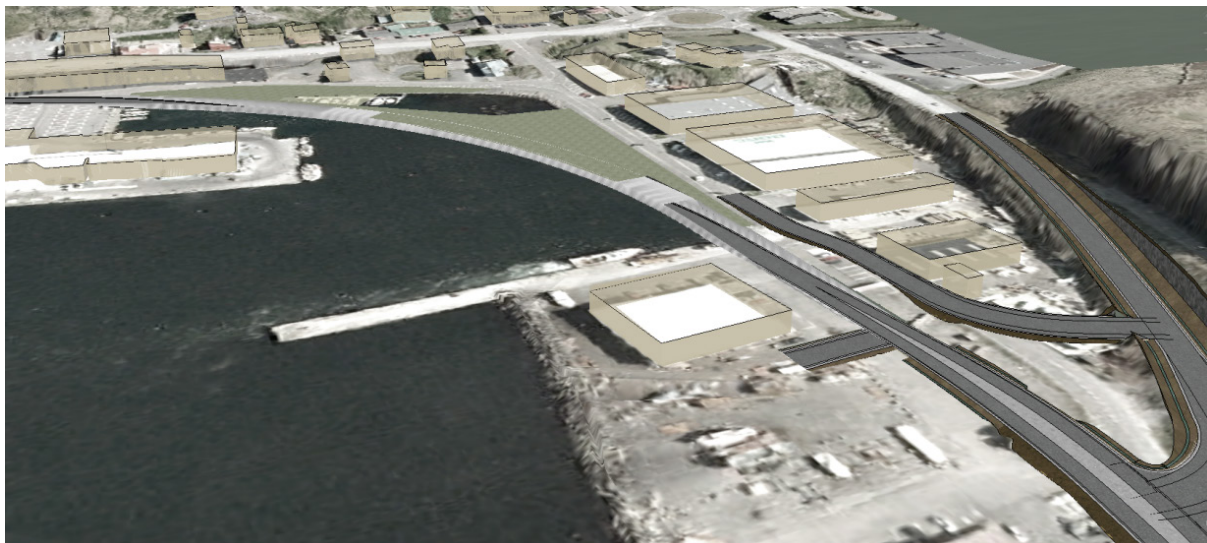
Innkomuvegur Suður - Lokarennu er ein loysn, har tunnilsferðslan verður førd gjøgnum bátahylin í eini lokarennu.

Íbinding til virkini á Rókahavnini er vestan fyri lokarennuna. Íbinding til handlarnar er frá Rókavegnum.

Loysnin Innkomuvegur Suður – Lokarennu brúkar vegaføringina á Rókavegnum, so sum hon eru projektera í Eysturoya-tunnilsverkætlanini fram til íbindingina millum innkomuveg og rundkoyringina frá Eysturoyatunnilinum.

Á innkomuvegnum eru sveiggjbreytir til ferðslu, sum skal til og frá Rókahavnini.

Kostnaður fyri at fremja hesa loysn er mett til 56,3 mio kr u. mvg.



Mynd 16: Innkomuvegur Suður - Lokareнна

Uppskotið Innkomuvegur Suður – Lokareнна hefur somu linjuföring, sum Innkomuvegur Suður – Brúgv. Harvið er lokarennan úti í bátahylinum.

#### 4.1.4 Samanbering av uppskotum fyri Innkomuveg Suður eftir fortreytunum

Treytir fyri væleydnaðan innkomuveg ígjøgnum Rókahav4.1 nina og bátahylin eru uppsettar niðanfyrri. Uppskotini um loysn fyri hetta øki, vera mett eftir hesum treytum.

##### Atkoma til virkini á Rókahavnini er eins góð og í dag

Innkomuvegur Suður – Brúgv:	Treyt lokin
Innkomuvegur Suður – Parallelvegur:	Treyt lokin
Innkomuvegur Suður – Lokareнна:	Treyt lokin

##### Atkoma til handlar á Fjøruvegnum er eins góð og í dag

Innkomuvegur Suður – Brúgv:	Treyt lokin
Innkomuvegur Suður – Parallelvegur:	Treyt lokin fyri ferðsluna, men loysnin krevur at ein bygningur skal takast burtur.
Innkomuvegur Suður – Lokareнна:	Treyt lokin

##### Atkoma til bátahylin er eins góð og í dag, bæði frá land og frá sjónum

Innkomuvegur Suður – Brúgv:	Treyt ikki lokin. Bátahylurin er fyri fáar og lítlar bátar.
Innkomuvegur Suður – Parallelvegur:	Treyt lokin
Innkomuvegur Suður – Lokareнна:	Treyt lokin

### **Øki kann framhaldandi mennast sambært miðbýarætlan**

Innkomuvegur Suður – Brúgv:	Treyt ikki lokin. Øki kann ikki mennast, tí innkomuvegurin gerst ein barriera, sum leggur seg framvið sjóvarmálanum. Vegurin dominerar yvir ljóðrúminum, og yvir sjónarringinum. Miðbýur kann ikki mennast við hesi loysn.
Innkomuvegur Suður – Parallelvegur:	Treyt ikki lokin. Grundgeving er sama, sum fyri brúnna.
Innkomuvegur Suður – Lokarena:	Treyt lokin.

### **Nátturan við flesjarnar verður varveitt**

Innkomuvegur Suður – Brúgv:	Treyt lokin
Innkomuvegur Suður – Parallelvegur:	Treyt ikki lokin, tí vegurin liggur á flesjunum
Innkomuvegur Suður – Lokarena:	Treyt lokin

### **Áin Løkurin kann opnast oman til ósan**

Innkomuvegur Suður – Brúgv:	Treyt lokin
Innkomuvegur Suður – Parallelvegur:	Treyt ikki lokin. Vegurin liggur omaná ósanum.
Innkomuvegur Suður – Lokarena:	Treyt lokin

### **Trivnaður fyri upphald og at ganga, skal vera góður**

Innkomuvegur Suður – Brúgv:	Treyt ikki lokin. Vegurin dominerar yvir ljóðrúminum, og yvir sjónarringinum. Tað skapar ikki hugna, at upphalda sær nær nógvari ferðslu.
Innkomuvegur Suður – Parallelvegur:	Treyt ikki lokin. Grundgeving er sama, sum fyri brúnna.
Innkomuvegur Suður – Lokarena:	Treyt lokin

### **Grøna farleiðin frá Løkinum skal varveitast og mennast**

Innkomuvegur Suður – Brúgv:	Treyt ikki lokin. Grøna farleiðin kann varveitast, men kann ikki mennast oman til sjóvarmálan.
Innkomuvegur Suður – Parallelvegur:	Treyt ikki lokin. Grundgeving er sama, sum fyri brúnna.
Innkomuvegur Suður – Lokarena:	Treyt lokin.

### **Bláa farleiðin til sjógvin skal varveitast**

Innkomuvegur Suður – Brúgv:	Treyt ikki lokin. Innkomuvegurin gerst ein barriera, sum leggur seg framvið sjóvarmálanum. Vegurin dominerar yvir ljóðrúminum, og yvir sjónarringinum.
Innkomuvegur Suður – Parallelvegur:	Treyt ikki lokin. Grundgeving er sama, sum fyri brúnna.
Innkomuvegur Suður – Lokarena:	Treyt lokin

#### 4.1.5 Niðurstøða viðv. Innkomuvegur Suður

Innkomuvegur Suður, er tann teinurin av innkomuvegnum, sum viðførur størst avbjóðingar, bæði tekniskt, og samfelagsliga fyri borgarar og fyritøkur í Runavík.

Ein nýggjur innkomuvegur, sum skal avgreiða nógva ferðslu, má tillagast til tað øki, sum vegurin er lagdur ígjøgnum.

Sum sæst á yvirlitinum “Samanbering av uppskotum fyri Innkomuveg Suður eftir fortreytunum”, er ein loysn, sum skarar framúr, hetta er Innkomuvegur Suður – Lokarennan. Innkomuvegur Suður – Lokarennan er einasta av teimum trimum loysnunum, sum eru lýstar, sum tryggja, at øki framhaldandi kann mennast.

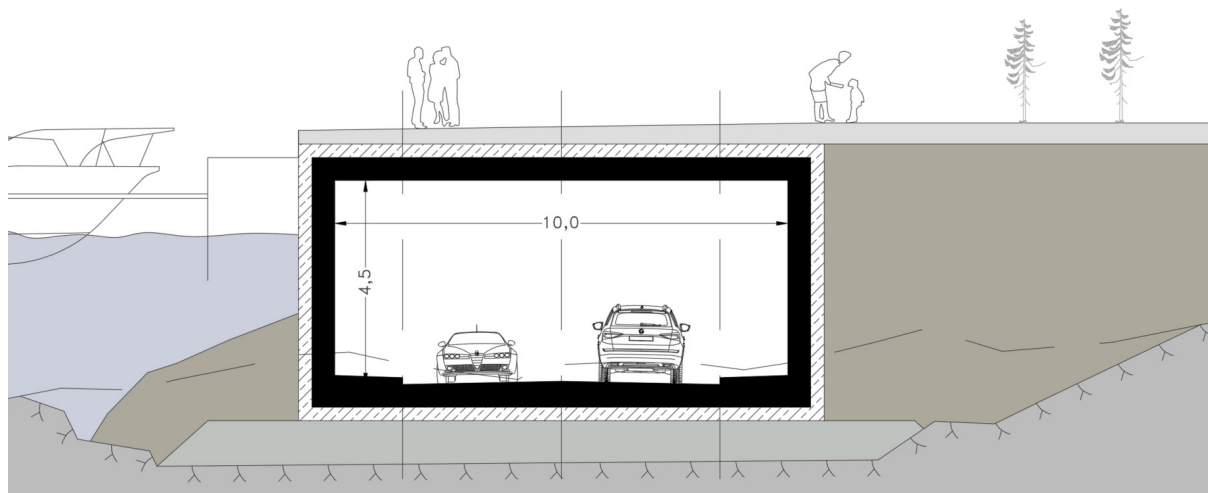
Fylgi samferðslu-ætlanini hjá landinum, skal ferðsla á landsvegi við Runavík, Saltangará og Glyvrar avgreiðast á einum umkoyringarvegi omanfyri býin. Tað røkist ikki fyri, at henda ætlan gerst veruleiki, og fortreytirnar fyri at gera umkoyringarvegin eru eisini broyttar, tá tunnismunnin bleiv fluttur frá Toftavatnið til Rókina.

Runavíkar kommuna hevur valt at greina Innkomuvegur Suður – Lokarennan nærri, fyri at tryggja, at henda loysn kann fremjast og lýkur treytirnar fyri samtilveru við miðbýarætlanina.

#### 4.1.6 Greining av loysnini Innkomuvegur Suður - Lokarennan

Em-ráðgeving og Ósbjørn Jacobsen arkitekt, hava greinað og lýst hvussu ein lokarennan í Innkomuvegur Suður kann avgreiða ferðsluna frá Eysturoyatunnlinum gjøgnum býarmiðjuna. Endamálið við hesi greining, er at tryggja at loysnin tekniskt kann fremjast og at vísa hvussu loysnin veruliga lýkur fortreytirnar.

Ein lokarennan er ein kassi av s ndur í londunum rundanum okkum. Lokarennan verður lögð soleiðis, at tá komi er út í bátahylin, tá er lokarennan undir sjónum.



17: Prinsippskurður í lokarennu

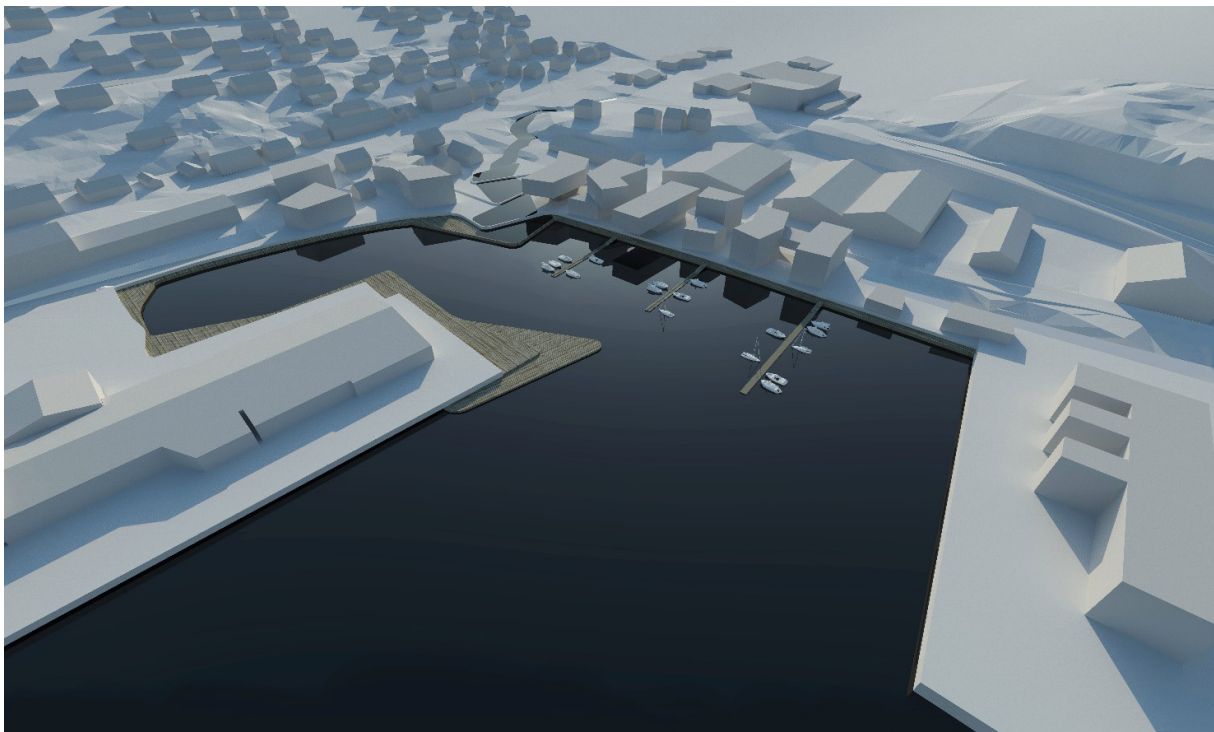
Sambært miðbýarættlanini hjá Runavíkar kommunu verður øki við bátahylin hjarta í Runavík. Í hjartanum skal vera pláss fyri at byggja íbúðir, fyri nýggjum handlum, eins og fyri almennum funktionum, sum td. býarbókasavn og nýggjum býráðshúsið.

Við at byggja á henda hátt, fæst meir lív í býin, og tað vera fleiri orsøkir til at vitja og uppihalda sær í býnum. Á torginum, sum fer at liggja úti í bátahylinum, verur hugaligt at uppihalda sær og at ganga túr.

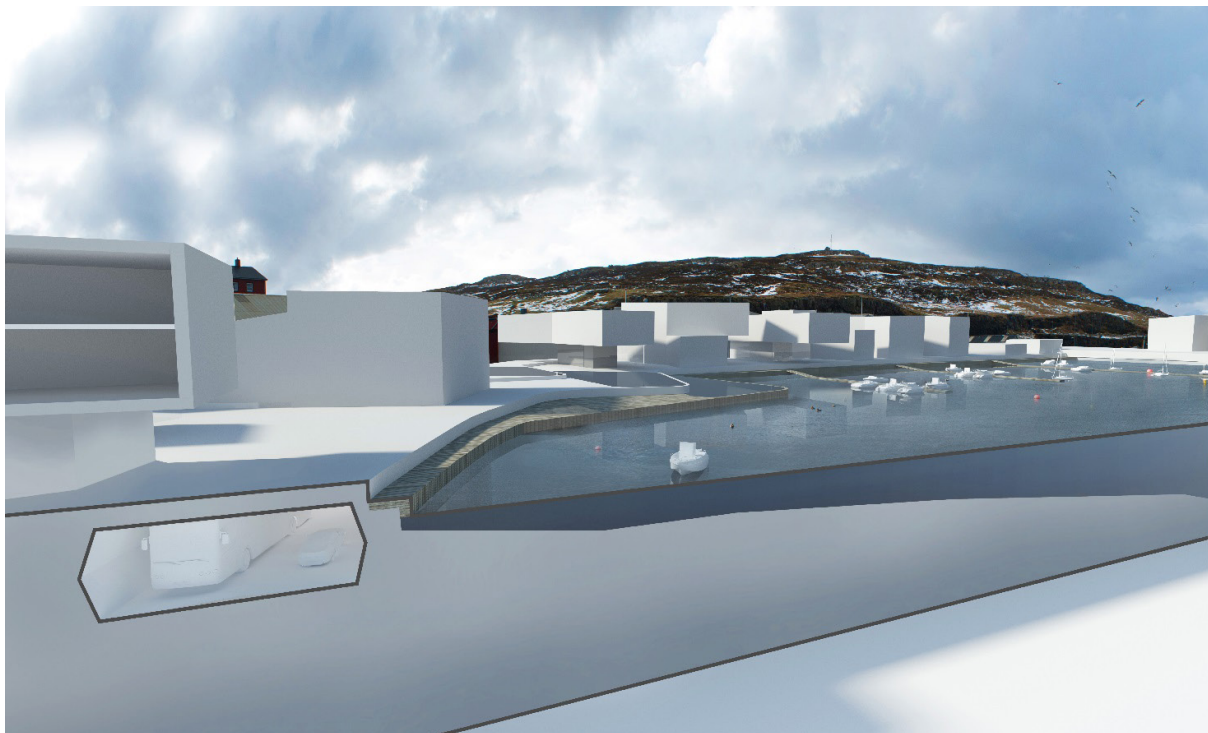
Runavík hevur tiltikið gott veðurlag og torgið liggur soleiðis fyri, at stórir ágóði fæst av hesum.

Fyri at fáa hetta byggilendi til vega, er neyðugt at fylla út framvið vegnum, sum liggur framvið bátahylinum.

Vegurin til handlarnar innanfyri, verður ein smalri atkomuvegur.



Mynd 18: Mynd sum yvirskipað lýsir framtíðar menningarmøguleikar við ætlaða miðstaðarøkinum - millum maritima lívið í bátahylinum, handilslívið við Heiðaveg og grøna økið framvið Løkinum.



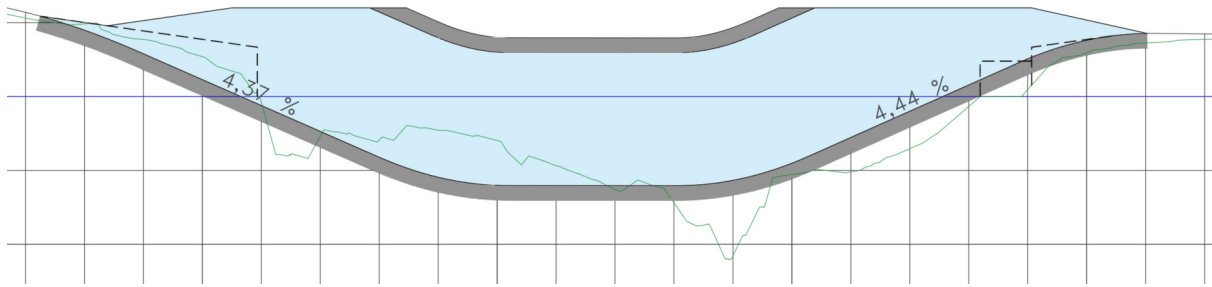
Mynd 19: Skurðmynd, ið sýnir prinsipp við lokarennu í økinum við bátahylin

#### Innkomuvegur Suður – Lokarennu viðførur fylgjandi broytingar fyri Rókavegin:

- Flyta íbinding: Fjørðuvegur verður bundin í Rókavegin, har sum kommunala rusklássið er í dag.
- 100 metrar av Rókavegi, frá rundkoyring til íbinding, hava eitt hall á umleið 11 %. Hetta er minni vertikalt halli enn í hinum báðum uppskotum fyri Innkomuveg Suður.
- Rókavegurin liggur tískil lægri eystur móti skúlanum við Løkin. Omanfyri Rókaveg á Saltnesi er íbúðarvegur, sum eisini eitur Rókavegur. Hesir tveir vegir koma saman vestan fyri skúlan við Løkin. Tá Rókavegurin á Saltnesi er lækkaður, er neyðugt, at leingja Rókavegin (íbúðarveg) við áleið 70 metrum - longur eystur ímóti skúlanum.

Ein av vegatøkniligum fyrimumunum við Innkomuvegur Suður – Lokarennu er at nýggi innkomuvegurin hevur eina íbinding færri, í mun til hini bæði uppskotini. Og hartil er ein vinningur, at vegurin frá Rókahavnini verður bundin í vegin, har ið ferðslan verður lakari.

Íbinding til virkisøki á Rókahavnina er á sama stað í øllum trimum uppskotum fyri Innkomuveg Suður.



Mynd 20: Prinsiplongdarskurður fyrir lokarennuna

Fyrir at lokarennan kemur at liggja í hóskaði djúpd í bátahylinum, tekur Innkomuvegur Suður seg niður í lendið vestanfyri bryggjukantin. Vegurin byrjar at taka seg niður 60 metrar áðrenn bryggjukantin.

Hin munnin av lokarennuni er norðanfyri og eystanfyri bátahylin. Her tekur Innkomuvegur Suður seg fram í lendið 40 metrar norðanfyri bryggjukantin.

Loftið í lokarennuni er 150 metrar til longdar, og koyribreytin í lokarennuni er íalt 270 metrar long. Longdin á vangunum á lokarennuni er um 250 metrar. Í uppskotinum kemur hallið til og frá tunnlinum at vera um 45%.

## 4.2 Innkomuvegur Miðja

Innkomuvegur Miðja er frá Gulasteinsveg til Bakkaveg. Hetta strekkið viðförur ikki nógvar avbjóðingar viðv. at projektera eina vegatekniska loysn, tí at:

- frá Gulasteinsvegi til endan á havnalagnum er longu gjørdur ein breiður koyrivegur, sum í støðum hevur gongubreyt.
- Frá havnalagnum inn til Bakka, er bøur og har er lítið at taka atlit til.

Tískil er bert gjørt eitt uppskot um Innkomuveg Miðja og vísur hetta uppskot eisini hvar tað er neyðugt at gera tillagingar við verandi veg.

Kostnaður fyrir at fremja loysn Innkomuvegur Miðja er mett til 15,6 mio kr u. mvg.



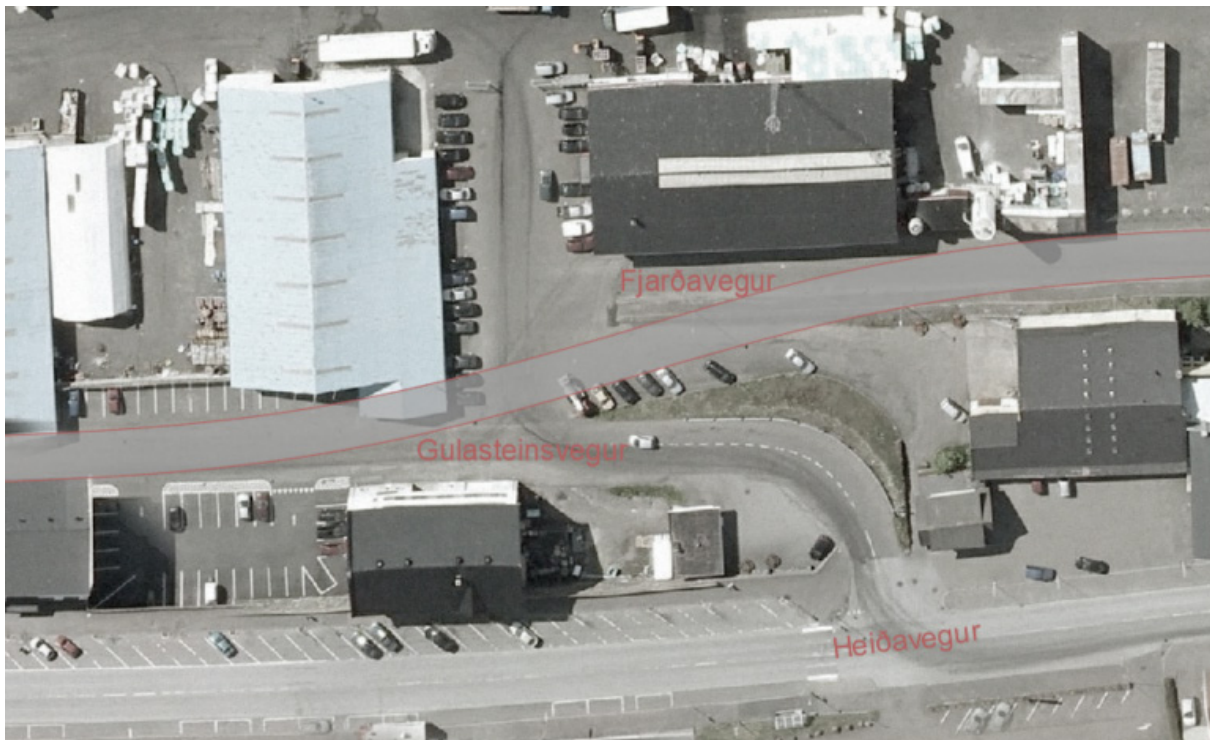
Mynd 21: Yvirlitsmynd fyrir Innkomuvegur Miðja

*Fylgiskjal 3 – Upprit av avbjóðing á Gulasteinsvegi og Fjarðavegi* vísur hvat atlit skal takast til, á strekkinum Innkomuvegur Miðja.

Frá Innkomuveg Suður og til endan av havnalagnum er ætlanin at brúka verandi veg og gera neyðugar ábøtur, og tillagingar í samband við íbindingar oman á havnarlagið og í stöðuplássum o.s.fr.

Frá Innkomuveg Suður fram til vegamóti Gulasteinsvegur/Fjarðavegur hefur Innkomuvegur Miðja, somu linjuføring, sum verandi vegur.

Við vegamót Gulasteinsvegur/Fjarðavegur er linjuføringin lögð soleiðis, at tunnilsferðslan kann koyra ótarnað gjøgnum vegamóti, tí hon hefur framíhjárætt. Hetta viðførur, at partur av bygninginum (gamli Traderline bygningurin) má takast burtur.

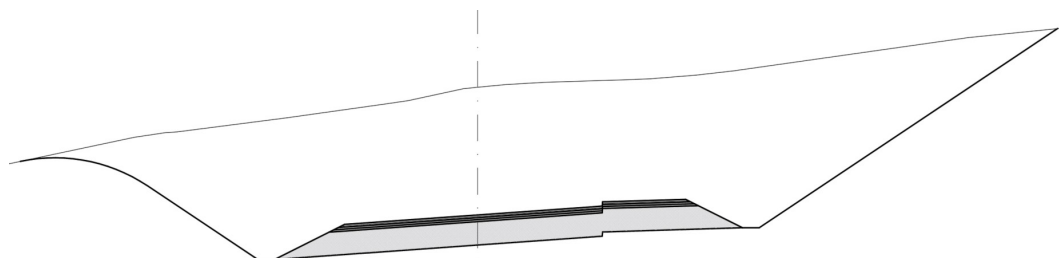


Mynd 22: Innkomuvegur Miðja við vegamótið Gulasteinsvegur / Fjarðavegur

Frá vegnum á havnalagnum, verður Innkomuvegur Miðja lagdur á fylluna, sum liggur norðanfyri havnarlagið. Henda fylla er ætla til nýtt havnarlag og tilhoyrandi atkomuveg. Fyllan røkkur 500 m frá vegnum á havnalagnum.

Frá fylluni og móti Bakka liggur Innkomuvegur Miðja fyrst framvið sjóvarmálanum og javnt við lendi.

300 m áðrenn verandi vegamót við Bakkaveg, verður vegurinn líðandi lagdur niður í lendi. Hesin vegateinur er omanfyri friðaða øki við ósan við Glyvragjógv. Hetta øki er vælviðja og er eitt gott útirúm. Tískil er neyðugt, at tunnilsferðslan ikki ampar hetta øki. Tá vegurinn liggur niðri í lendinum, er hann minni sjónligur, og at økið báðumegin vegin, verður betur vart fyri óljóði frá ferðsluni.



Mynd 23: Prinsippskurður har nýggi vegurinn liggur lágt í lendinum.

100 metrar áðrenn verandi vegamót við Bakkaveg, tekur Innkomuvegur Miðja seg upp úr lendinum og kemur ájavnt við Innkomuveg Norð.

### 4.3 Innkomuvegur Norð

Innkomuvegur Norð er frá Bakkaveg og til Glyvraveg inni á Bakka. Glyvravegur / Bakkavegur er vegamót, har øll ferðslan til og frá Bakkafrost ferðast. Hetta vegamótið hevur sera nógva ferðslu beint fyri kl. 8:00 og við kl. 16:00, tá vaktarskipti er fyri tey 300 starvsfólkini á Bakkafrost.

Hartil er avskipan frá Bakkafrost umvegis hetta vegamótið og eru tað nógvir trailerar um dagin.

Um eingin loysn verður gjørd fyri innkomuveg, skal øll henda avskipingarferðsla gjøgnum handilsgøtuna í Glyvrrar, Saltangará og Runavík.

Til vegamótið Glyvravegur/Bakkavegur eru greinað trý uppskot til loysn. Hesi eru:

- Innkomuvegur Norð – T-kross
- Innkomuvegur Norð – Rundkoyring
- Innkomuvegur Norð – ljósstýring

Innkomuvegur Norð fevnir eisini um komandi vegamótið Innkomuvegur Norð/Bakkavegur. Hetta vegamót er ein T-krossur í øllum uppskotunum.



Mynd 24: Yfirlitsmynd yri Innkomuveg Norð

### 4.3.1 Innkomuvegur Norð – T-kross

Innkomuvegur Norð – T-kross: henda loysn fevnr um at gera eitt nýtt vegamót millum Glyvraveg og Bakkaveg.

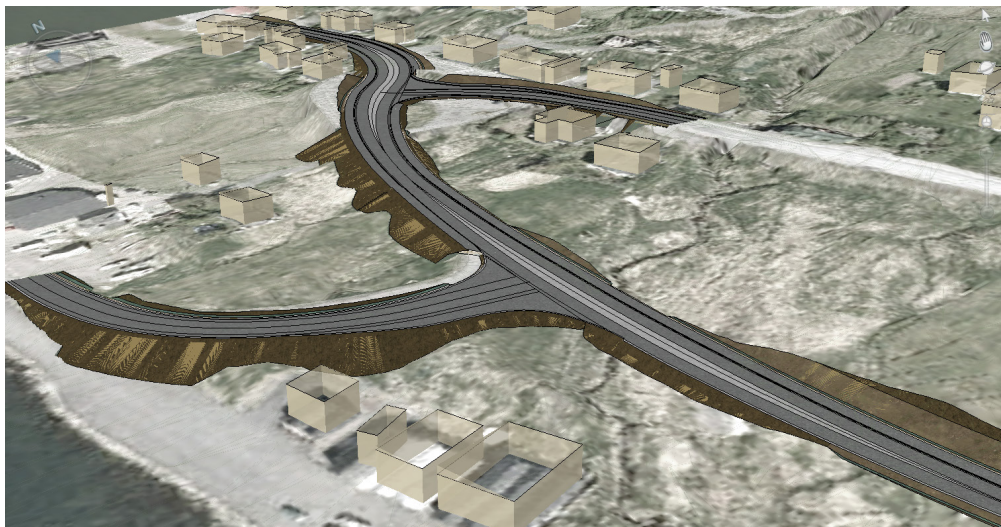
Glyvravegur og Bakkavegur vera tillagaðir í hædd og linjuföring, so teir kunnu knýttast til nýggja Innkomuveg Norð.

Við hesi loysn fær ferðslan norðanifrú og sunnanifrú framíhjárætt og kann koyra uttan förðingar; tvs. uttan at noyðast at halda av í vegamótinum Glyvravegur / Bakkavegur.

Innkomuvegur Norð hevur hesar sveiggjbreytir:

- Sveiggjbreyt til ferðslu norðanifrú, sum skal yvirum innkomuvegin og til Glyvraveg.
- Sveiggjbreyt til ferðslu sunnanifrú á Glyvraveg, sum skal út á vestaru breyt á innkomuvegnum.
- Sveiggjbreyt til ferðslu sunnaneftir, sum skal inn til Bakkaveg (oman til Bakkafrost).
- Sveiggjbreyt til ferðslu á Bakkavegnum, sum skal út á eystaru breyt á innkomuvegnum.

Kostnaður yri at fremja hesa loysn er mett til 7,7 mio kr u. mvg.



Mynd 25: Innkomuvegur Norð - T-kross við Innkomuveg Norð og Glyvraveg

### 4.3.2 Innkomuvegur Norð – Rundkoyring

Innkomuvegur Norð – Rundkoyring fevnir um at gera eina rundkoyring við vegamótið Glyvravegur / Bakkavegur.

Glyvravegur og Bakkavegur vera tillagaðir í hædd og linjuføring, so teir kunnu knýttast til nýggja Innkomuveg Norð.

Innkomuvegur Norð - Rundkoyring hevur hesar sveiggjibreytir:

- Sveiggjabreyt til ferðslu sunnaneftir, sum skal inn til Bakkaveg (oman til Bakkafrost).
- Sveiggjabreyt til ferðslu á Bakkavegnum, sum skal út á eystaru breyt á innkomuvegnum.

Kostnaður fyri at fremja hesa loysn er mett til 9,8 mio kr u. mvg.



Mynd 26: Innkomuvegur Norð - Rundkoyring

### 4.3.2 Innkomuvegur Norð – ljósstýring

Innkomuvegur Norð – Ljósstýring fevnr um at gera ljósstýring til ferðsluna við vegamót Glyvravegur/Bakkavegur.

Við vegamótið Glyvravegur/Bakkavegur, verður Bakkavegur breiðkaður við eini koyribreyt afturat, sum deilir ferðsluna eftir um hon skal norð ella suður á Glyvravegi.

Sunnanfyri vegamóti, verður Glyvravegur breiðkaður við eini koyribreyt afturat, sum deilur ferðsluna í suður og vestur. Harvið kann ferðsla norðeftir á Glyvravegi koyra ótarnað av ferðslu, sum skal oman á Bakkaveg.

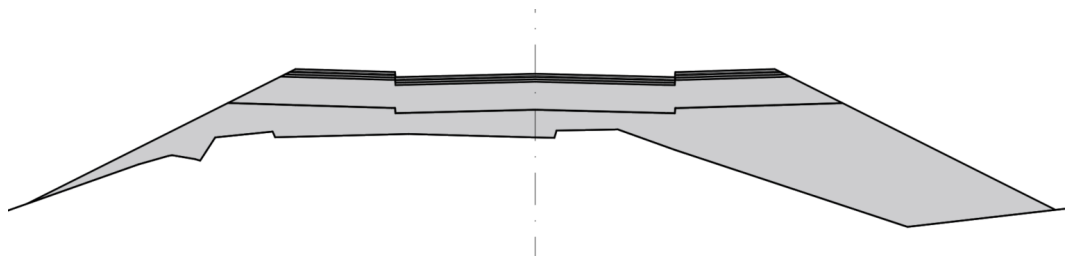
Kostnaður fyri at fremja hesa loysn er mett til 5,0 mio kr u. mvg.



Mynd 27: Innkomuvegur Norð - Ljósstýring

Innkomuvegur Norð – Ljósstýring fylgir linjuføring hjá verandi Bakkavegi frá Glyvravegi og 100 m oman. Síðani er innkomuvegurin lagdur nakað niðanfrá verandi vegi. Harvið verður halli á vegnum ikki so bratt, sum tað er í dag.

Íbinding frá Bakkaveg til Innkomuveg Norð - Ljósstýring, verður sunnanfyri verandi íbinding.



Mynd 28: Prinsippskurður. Innkomuvegur Norð liggur hægri og eystari enn verandi Bakkavegur.

#### 4.3.4 Samanbering av uppskotum fyri Innkomuveg Norð

Allar triggjar loysnirnar megna at avgreiða tunnilsferðsluna og lokalu ferðsluna. Teknið kannu loysnirnar fremjast. Munurin á loysnunum er, hvussu stór inntriv tær gera í umhvørvi og um loysnirnar viðføra, at sethús mugu takast burtur.

Treytir fyri væleydnaðan innkomuveg frá Bakkaveg til Glyvraveg eru uppsettar niðanfyri. Uppskotini um loysn fyri hetta øki, vera mett eftir hesum treytum.

##### Lítil inntriv í lendi og í verandi vegir:

Innkomuvegur Norð – T-krossur:	Treyt ikki lokin. Loysnin broytir verandi vegir nógv, og ger stór inntriv í lendi.
Innkomuvegur Norð – Rundkoyring:	Treyt ikki lokin. Loysnin broytir verandi vegir sera nógv, og ger sera stór inntriv í lendi.
Innkomuvegur Norð – Ljósstýring:	Treyt lokin

##### Lítil ávirkan á verandi sethús og garðar:

Innkomuvegur Norð – T-krossur:	Treyt ikki lokin. Tað er trupult at skipa atkomu til sethúsini, sum liggja við T-krossin. Innkomuvegurin liggur ov tætt við verandi sethús niðanfyri Glyvraveg
Innkomuvegur Norð – Rundkoyring:	Treyt ikki lokin. Tað er trupult at skipa atkomu til sethúsini, sum liggja við rundkoyringina. Innkomuvegurin liggur ov tætt við verandi sethús niðanfyri Glyvraveg . Tað er helst neyðugt at taka sethúsini burtur, ið eru niðanfyri vegin, norðanfyri rundkoyringina.
Innkomuvegur Norð – Ljósstýring:	Treyt lokin

Innkomuvegur Norð – Ljósstýring lýkur treytirnar framum hinar loysnirnar. Harvið er tað henda loysn, ið verður tilmæld at fremja.

#### 4.4 Niðurstøða fyri Innkomuveg frá Eysturoya tunnilinum

Í 2020 kemur ferðslan úr Eysturoyatunnilinum og í samferðsluætlanini hjá landinum, skal tunnilsferðslan avgreiðast á umkoyringarvegi, sum ikki er til.

Runavíkar kommuna og Landsverk hava tískil greina fleiri loysnir, sum kunnu avgreiða tunnilsferðsluna. Landsverk hevur síðani valt at taka seg úr samstarvinum og bert

tilmæla landinum at gera Gøtudalstunnlin. Runavíkar kommuna stendur nú einsamøll við avbjóðingunum av, at í 2020 skal nógv meir ferðsla avgreiðast – avgreiðast á eini handilsgøtu, har tað er nógv ferðsla uppá tvørs av gangandi og koyrandi, parkeringpláss har bilar bakka út á vegin og samstundis hendan handilsgøta megna at avgreiða lokala ferðslu og tunnilsferðslu.

Í dag er nógvur aktivitetur á handilsgøtuni Heiðavegur/Glyvravegur, tveir kommunalir skúlar liggja við hesar vegir. Runavíkar kommuna hevur eina miðbýarætlan, sum skal gera tað hugaligari og tryggari at ganga framvið handilsgøtuni. Hetta kann ikki sameinast við at handilsgøta skal vera innkomuvegur fyri tunnilsferðsluna.

Tískil er einasti annar móguleiki, at gera ein innkomuveg framvið sjóvarmálanum. Hetta kann avgreiðast rímuliga einfalt gjøgnum Glyvrar, tí her er lítið bygt framvið sjóvarmálanum, og tað kann avgreiðast einfalt gjøgnum Saltangará, tí har longu er ein góður vegur framvið havnalagnum.

Í Runavík er truplari at avgreiða tunnilsferðsluna framvið sjóvarmálanum og tað er her, at nógv flest loysnir hava verið viðgjørðar. Við bátahylin í Runavík, skal komandi miðbýur vera við torgið, handlum, íbúðum og kommunalum funktionum. Hetta er hjarta í Runavík, har tað er beinleiðis atkoma til sjógv, handlar og til øki við Løkin.

Miðbýur og tunnilsferðsla kann ikki sameinast, men við uppskotinum Innkomuvegur Suður – Lokarena, ber til at fáa eina loysn á hvussu tunnilsferðslan kann avgreiðast.

Á Glyvrum er valt loysnin Innkomuvegur Norð – Ljósstýring. Henda loysn ger minst inntrev í lendi, hús og garðar.

Niðurstøða er at innkomuveg frá Eysturoya tunnlinum verður bygdur við hesum loysnum:

Innkomuvegur Suður – Lokarena

Innkomuvegur Miðja

Innkomuvegur Norð – Ljósstýring

Við hesum loysnum til innkomuveg framvið sjóvarmálanum, kann Runavíkar kommuna framvegis mennast og ferðslan frá Eysturoyatunnlinum kann avgreiðast.



Mynd 29: Innkomuvegur - samlaða loysn

## 5 Fíggjarviðurskipti

Verklagskostnaður fyri øll uppskotini er mettur eftir somu fortreytum, og kostnaðarmeting er gjørd fyri øll uppskotini.

Verklagsútreiðslur fevna um útinnan, tilfar og arbeiðsløn. Afturat verklagsútreiðslur, eru kostnaður fyri keyp av bygningum og jørð v.m. Hesar útreiðslur eru settar upp fyri seg niðanfyri.

Kostnaðurin fyri verklag og aðrar útreiðslur:

Innkomuvegur Suður	56,3 mio kr.
Innkomuvegur Miðja	15,6 mio kr.
Innkomuvegur Norð	5,0 mio kr.
Keyp av jørð og møguligum bygningum	9,9 mio kr.
Útfylling av Rókahavnini og brimverja	6,1 mio kr
Liðugtgerð av Rókahavnini	2,9 mio kr
Endurskipan av bátaplássum	1,4 mio kr
Íalt	97,2 mio kr. u. mvg

Higartil er bert gjørd skipanaruppskot, og verkætlanin ikki er neyvætla, tískil er vanligt leggja upp fyri møguligum ókendum útreiðslum. Um ókendar útreiðslur svarar til 30% av metingini omanfyri, verður hetta kr. 29,2 mio kr u. mvg.

Harvið er samlaða kostnaðarmeting 126,4 mio kr. fyri verklag.

Kostnaðarmeting fevnir ikki um útreiðslur til ráðgeving og almenna umsiting.

## 6 Tíðarætlan

Eftir ætlan verður byrjað at neyvætla – at deteilmprojektera - víðari frá skipanaruppskotinum, fyrst í septembur mánaði 2018.

Projekteringin verður mettt at taka umleið 9 mánaðir, tá klárt er at gera útboð. Mett er, at ein arbeiðstakari kann gera arbeiðið innanfyri 22 mánaðir, - ella knappliga 2 ár.

## 7 Næsta stig hjá Løgtinginum og Runavíkar kommunu

Runavíkar kommuna vil við hesi frágreiðing heita á Løgtingi, um at gera innkomuveg fra Eysturoya tunnlinum og harvið avgreiða tunnilsferðsluna.

Í samferðsluætlanini hjá landinum, skal ferðslan frá Eysturoyatunnlinum avgreiðast á umkoyringarveg omanfyri býin. Hesin umkoyringarvegur er ikki á skrá tey komandi árini, og í 2020 kemur ferðslan úr Eysturoyatunnlinum.

Eftir ætlanini hjá Eysturoyatunnlinum, skal tunnilsferðslan trumla eftir allari handilsgøtuni, sum hevur íalt yvir 60 lokationir, sum hvønn dag skapa nógvan aktivitet og harvið nógva lokala ferðslu, av fólki sum ganga ella koyra.

Hetta eru matvøruhandlar, klædnahandlar, skrivstovur, fysioterapi, útgerðshandlar, fitness-høllir, bensinstøðir, matstovur, hotel, samkomuhús, bankar, mentanarhús, almennir stovnar, skúlar og kommunalir stovnar.

Ferðslan á handilsgøtuni og í komandi miðbýnum, kann ikki sameinast við tunnilsferðsluni. Hvørt av hesum verður til ampa fyri hvønn annan, afturat at økta ferðslan eftir handilsgøtuni er til stóran vága fyri ferðslutrygdina á einum øki, sum er ætla at raðfesta løttu trafikantarnar, gangandi og súklandi.

Tískil er neyðugt bæði hjá landsmyndugleikum og kommununi at finna eina loysn til at avgreiða tunnilsferðsluna trygt og væl, í samljóð við tað verandi umhvørvi og tær ætlanir, sum Runavíkar kommuna hevur í økinum.

Arbeiði til hesa frágreiðing byrjaði sum eitt samstarv millum Landsverk og Runavíkar kommunu. Síðani hevur Landsverk valt at taka seg úr samstarvinum og bert tilmæla, at Gøtudalstunnilin verður framdur. Landsverk hevur valt, at ikki forhalda seg til at økta ferðslan gjøgnum Runavík skal avgreiðast onkursvegna, eisini hóast at Gøtudalstunnilin kanska einaferð verður veruleiki.

Gøtudalstunnilin er ikki á skrá hjá Landsmyndugleikunum og harvið er hetta eingin loysn fyri Runavíkar kommunu í 2020 ella árini aftaná, tá tunnilsferðslan fer køvandi gjøgnum handilsgøtuna.

Hóast hendan verkætlanin ikki hevur havt sum endamál at viðgera umkoyringarvegir í innara endanum á Glyvrum, í Søldarfirði ella í Skálafirði, veður staðiliga mælt til, at onnur syftan í hesi verkætlan eisini fer at fevna um hesar teinarnar, sum í ólukkumát fara at merkja økta ferðslutittleikan. Harumframt verður mælt til at gera eina verkætlan, ið hevur til endamáls at vaksa munandi um ferðslutryggleikan ígjøgnum Søldarfjørð og Skálafjørð, og

um tað ikki hendir, at peningur verður settur av til ein umkoyringarveg omanfyri bygdin, soleiðis sum einaferð var ætlað.

Landsverk og Runavíkar kommuna hava gjørt ferðslutrygdarætlan við kostnaðarmeting fyri Skipanes, Søldarfjørð og Glyvrar í 2009. Útfrá hesum, verður mælt til at Løgtingið játta 10 milliónir krónur til at uppstiga vegin ígjøgnum bygdin Glyvrar, Søldarfjørð, og Skálafjørð.

Tá eingin umkoyringarvegur omanfyri Runavík, Saltangará og Glyvrar er í væntu, mælir Runavíkar kommuna til, at Løgtingið játta fígging á háltannað hundrað milliónir til innkomuveg framvið sjóvarmálanum í 2019.

Við hesum loysnum til innkomuveg framvið sjóvarmálanum, kann Runavíkar kommuna framvegis mennast og ferðslan frá Eysturoyatunnlinum kann avgreiðast.

## 8 Fylgiskjøl

### 8.1 Fylgiskjal 1 – Aðrar loysnir fyri vegaføring

Í áratíggju hevur tað verið arbeitt við umkoyringarloysnum í Runavíkar-økinum (omanfyri bygdin Glyvrar, Saltangará og Runavík). Omanfyri bygdin og fram við sjóvarmálanum við ymsum loysnum.

Ymsu møguleikarnir verða nevndir niðanfyri, til tess at lýsa, hví viðmælt loysnin – lokarennuloysnin, við atknýttum vegi, - verður hildin at vera hin frægasta av øllum royndum møguleikum.

#### 8.1.1.1 Umkoyringarvegur omanfyri býin

Frá byrjan var ætlanin at undirsjóvartunnlin, millum høvuðsstaðin og Runavík, skuldi koma upp úti við Toftavatn. Haðani lá leiðin niðan í eina rundkoyring á Rituvíksvegnum og haðani aftur niðan í ætlaða umkoyringarvegin omanfyri tær triggjar bygdin Runavík, Saltangará og Glyvrar. Hendan ætlanin er framvegis ein partur at býarætlanini hjá Runavíkar kommunu.

Táið Tunnilsfelagið, Eysturoyar- og Sandoyartunlar (EST), tók avgerðina um at flyta linjuføringina av Toftavatni inn í Rókina, uttan at Runavíkar kommuna hevði nakað við tað málið at gera, yvirhøvur, gjørdist gamli og ætlaði umkoyringarvegurin, omanfyri bygdin, eitt heilt annað høpi í hesi ætlan. Valið av Rókini, har sum tunnismunnin nú skuldi vera, gjørdi fyrrverandi natúrliga framhaldið inn eftir fjørðinum til eitt heilt annað, fyri ikki at siga lítið og onki áhugaverda farleið, tí ferðslan skuldi samsvarandi hesum beinast út á Mýrarnar og síðani inneftir aftur í hæddini, um upprunaliga ætlanin skuldi haldast. Sum stóðan nú er vorðin, fer ferðslan, um onki hendir annars, at fara inn- og úteftir Heiðavegnum, har langar køir eru væntandi, úr tunlinum og langt inn í býin.



kirkju og heilt inn á Lambareiði. Saman við Söldarfíði verður júst hetta økið mest ávirkað av nýkomnu støðuni. Í hesum økjum fer allur vøsturinn í ferðsluni at gera seg galdandi. Vónin um ein tunnil ímillum Gøtudal og Valaknúkar kann bota um støðuna, men henda farleiðin tykist liggja so langt frammi í tíð, í politisku raðfestingini, at okkurt má gerast við henda teinin eisini. Líkamikið hvat ið hendir, so er tað alneyðugt, at vegurin av Bakkavegnum út í Rókina, fær eina skilagóða loysn, tí líkamikið hvat ið hendir, so skal hin tunga ferðslan til og frá Bakkafrost brúka henda vegin á sama hátt sum ferðsla av Toftum og úr Tórshavn fer at nýta hesa farleiðina, ið samstundis fer at minka um ferðslutíttleikan eftir Heiðavegi. Alt bendir á, at politiska skipanin hevur lagt tunnilin Gøtudalur/Valaknúkar eini 10-15 ár fram í tíðina, og vegin omanfyri bygdina í Skálafirði á sama hátt, tí verður tað helst neyðugt at taka málið upp aftur um ein umkoyringarveg oman- ella niðanfyri Glyvvar.

### 8.1.2 Söldarfjørður

Tað finst ein ætlan um umkoyringarveg omanfyri Söldarfjørð. Hon var raðfest í landspolitiska geiranum, men er fyríbils burturdottin. Royndir hava eisini verið gjørdar at ferðslutryggja Söldarfjørð, men tær ætlanirnar hava latið bíða eftir sær.

Í tíðarmálinum frá tí at Eysturoyartunnilin letur upp fyri ferðslu og hagartil tunnilin Gøtudalur/Valaknúkar gerst veruleiki, í besta føri 10-15 ár, fer ferðslan at økjast munandi ígjøgnum bygdina Söldarfjørð, serliga í háferðslutíð, og tað fer at hava við sær, at ferðslutryggin í bygdini av álvara kemur undir trýst.

Hóast farleiðin ígjøgnum Söldarfjørð ikki er ein partur av skipanaruppskotinum, sum er, er tað kortini av stórum týðningi, at hon verður kannað nærri, og at peningur verður settur av til tess at uppstiga farleiðina. Neyðugt er at skipa breytir, snarandi til vinstru, at tálma ferðini og at hjálpa um viðurskiftini hjá fólki til gongu.



Mynd 31: Umkoyringarvegur omanfyri Söldarfjørð

### 8.1.3 Fjørðuvegurin – aðrar loysnir

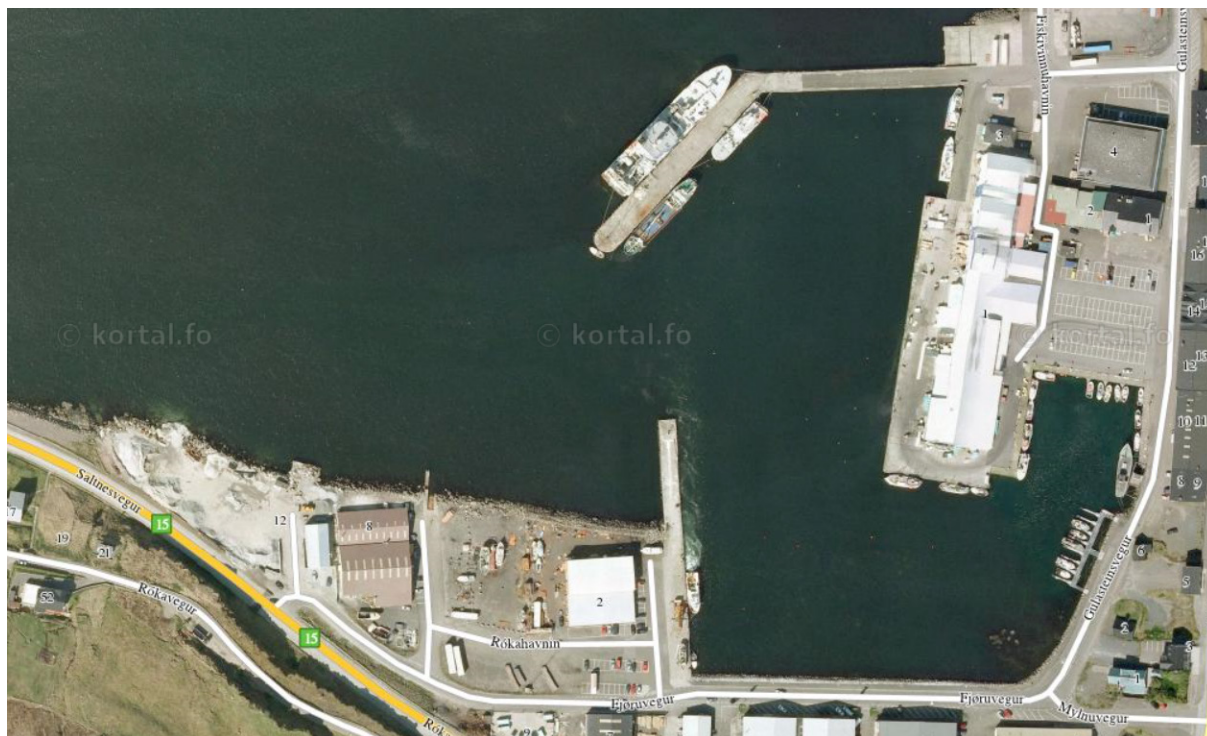
Farleiðin úr Rókini inn til Bakkavegin, sum er partur av hesi skipanarætlan, er býtt sundur millum norðaru íbindingina, tveir millumteinar og syðru íbindingina. Økið vestarumegin býarmiðjuna er partur av hesum.

Fleiri loysnir hava verið uppi og vent viðvíkjandi norðaru íbindingini, og hetta er umrøtt og lýst frammanfyri í frágreiðingini.

Viðvíkjandi syðru íbindingini og økinum útfyri býarmiðjuni, hava fleiri loysnir verið frammi. Ymiskt er hvussu djúptøkið farið er til verka, tí fleiri av loysnunum hava ikki verið mettar at vera nóg góðar, og heldur ikki hava tær yvirskipað verið hildnar at vera loysnirnar, sum vit settu nøsina upp eftir. Hesar ætlanir eru lýstar niðanfyri.

#### 8.1.3.1 Brúgv yvir á Molan

Uppskot hava verið frammi um at byggja eina brúgv frá nýskipaðu rundkoyringini við tunnilsmunnan yvir á Molan. Hetta hevði flutt ferðsluna frá býarmiðjuni og hevði hildið bátahylin í verandi líki. Hendan loysnin kundi havt við sær, at størri móguleiki var fyri at vaksið um bátahylin, men neiligu avleiðingarnar fyri vinnuna og hennara móguleikar, saman við tí veruleika, at Molin ikki er í nóg góðum standi til eina slíka loysn, ger, at henda loysnin er vald frá.



Mynd 32: Uppskot um linjuføring umvegis Molan og verandi havn.

Tað slepst ikki uttanum, at hendan loysnin hevur fleiri bágar við sær. Í fyrsta lagi fer brúgvín at læsa fyri øllum vanligum vinnuvirksemi innan fyri Molan, har sum fyrst og fremst flakavirkið hjá Faroe Origin, við togarum, fæst við alt sítt virksemi í dag. Fyritøkurnar Nevið, Univice og Mekanik fáa eisini trupulleikar av hesi loysnini. Frakt & Sand, ið hevur tørv á bryggjuplássi innanfyri brúnna, fær eisini trupulleikar av hesi loysnini. Skuldi hendan loysnin kortini verið vald, fer tað at hava við sær, at hesar fyritøkurnar mega flytast úr økinum, til frægari arbeiðsumstøður á havnalagnum, og hetta kann í ringasta føri kosta myndugleikunum eina milliard krónur. Tí er hetta ein loysn sum ikki er verd at fara eftir.

Skuldi valið kortini fallið á hesa loysnina, Mola-loysnina, fer tað at hava við sær, at Molin, sum er í ógviliga ringum standi, má umvælast fyri áleið 50 milliónir krónur. Samstundis skal ein annar Moli gerast, fyri at varðveita bryggjuplássini, og hetta fer at kosta í minsta lagi 100 milliónir krónur.

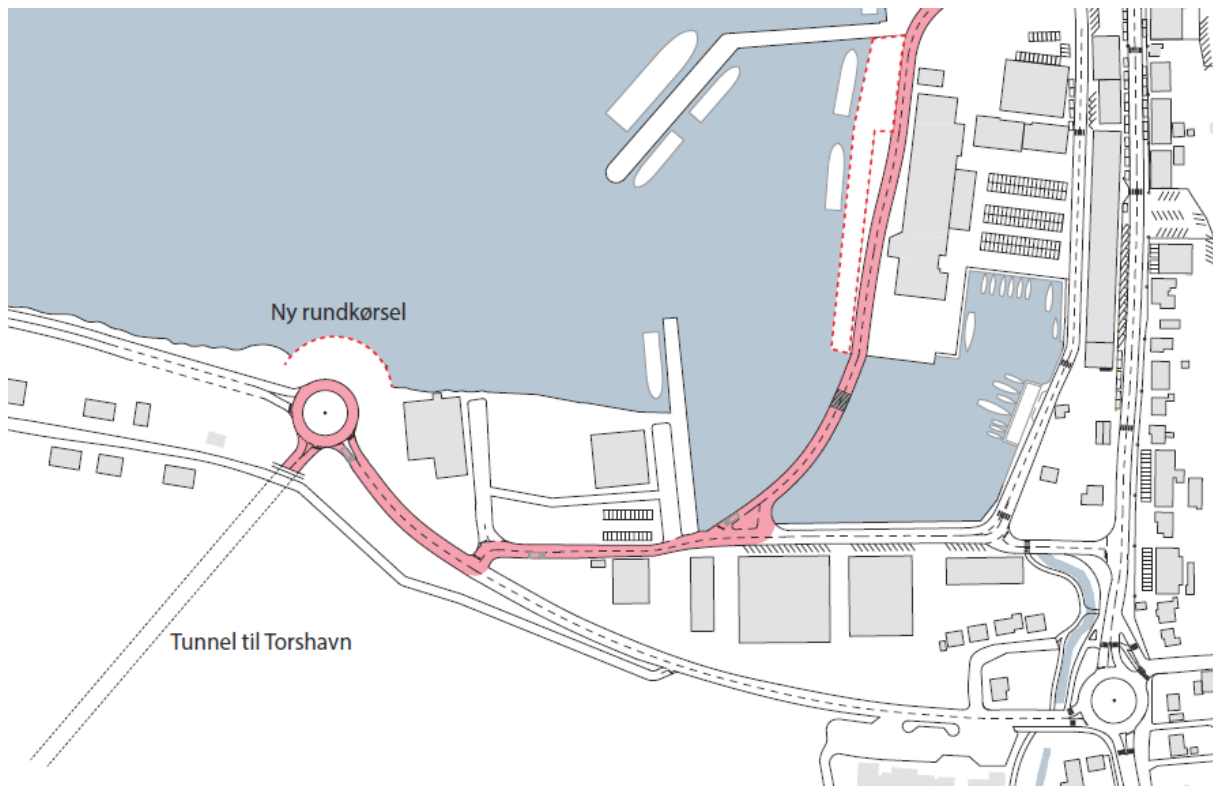
Um Molin skal nýtast til veg, fer tað at vera ein trupulleiki fyri ferðsluna á norðanættunum, eitt nú tá ið høgættin trillkast av tí ringasta. Tá brýtur av álvara inn yvir Molan, og tað er ein stórur spurningur, um hann ber nakra tunga ferðslu yvirhøvur, sum støðan og standurin er í lötuni.

Hendan linjuføringin, verður hon vald, skal eisini halda fram eftir havnalagnum og m.a. fer hetta at leggja eina forðing fyri Havnarskrivstovuni og m.a. Runavíkar Frostgoymslu, í mun til ein nógv trafikeraða farleið ímillum tvey meginøkir í landinum.

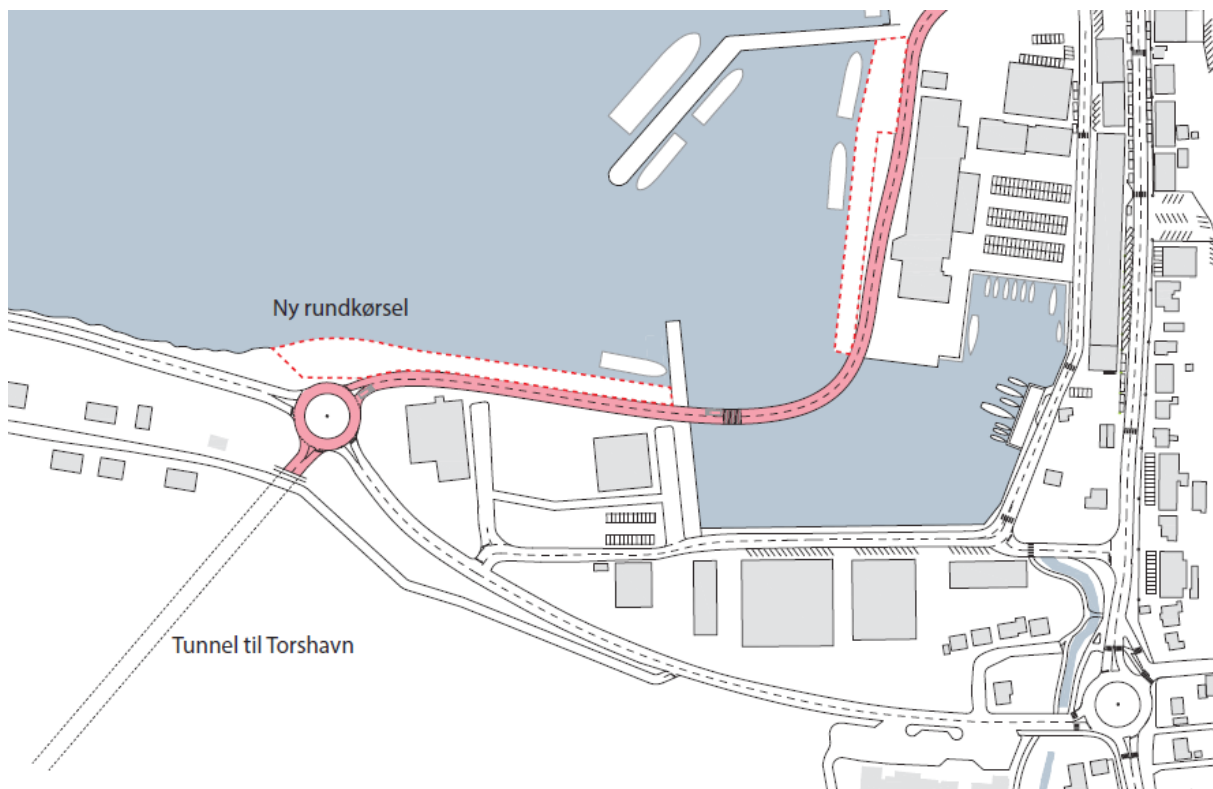
Um hendan brúgvín, av Rókalandinum yvir á Molan, skal varðveita móguleikan fyri einari marinu innanvert brúnna, er neyðugt, at hæddin undir botn hennara verður somikið høg, at størri stuttleikabátar fáa rúm fyri at fara undir henni. Ella má hon gerast soleiðis, at hon kann latast upp á miðjuni. Fyrri móguleikin gerst sama vanlukkan sum loysnin í Leirvík, og hin seinra so kostnaðarmikil, at hugsingur er ikki um at fremja hana, og hartil hevði hendan seinra loysnin eisini forða ferðsluni í alt ov stóran mun, tá ið bátar stútt og støðugt ætlandi koma og fara úr bátahýlinum.

### **8.1.3.2 Brúgv millum Rókalandið og flakavirkið**

Uppskot hevur eisini verið frammi um at leggja eina brúgv av Rókabryggjuni yvir til flakavirkið við einum høvuðsvegi, sum gongur eftir bryggjuni niðanfyrri, vestanfyrri, virkið. Tosað hevur verið aftur og fram um vegaføringina, men trupulleikin í øllum hugskotunum hevur verið, at havnin verður darvað av hesum, og at flakavirkið ikki fær virkað, skuldi hendan loysnin verið vald. Velur man hesa loysnina, og ikki at órógva flakavirkið og virksemi tess, má ein vegur gerast, sum ikki órógvar vinnuvirksemið, og hetta hevði havt við sær, at neyðugt er at byggja bryggju av nýggjum, einar 180 metrar av nýggjum bryggjukanti.



Mynd 33: Önnur ætlan um linjufering umvegis flakavirkid.



Mynd 34: Annar möguleiki, - har vegurin verður lagdur beint í brúna.



Mynd 35: Uppskot til farleiðir, bæði umvegis Fjørðuvegin og við brúgv vestanfyri stórar partar av havnalagnum.

Trupulleikarnir eru í stóran mun teir somu sum við førinum við brúgv yvir á Molan. Loysnin kemur í so stóran mun at forða vinnuvirkseminum, at hetta má flytast á annað stað. Hetta ber í sær, at nýggir møguleikar skulu til á havnalagnum, sum gera, at virkseimið kann halda fram. Loysnin er ikki so oyðileggjandi fyri havnina sum brúgvaloysnin yvir á bryggjuna undir flakavirkinum, uttara havnin er tá brúkilig, men framhaldandi fer hetta at kosta hundrøðtals milliúnir krónur, tí flakavirkið fær ikki virkað í økinum, skuldi hendan loysnin verið vald.

### 8.1.3.3 Tunnilsgeil við Toftavatn

Tað kundi kanska verið ein loysn, eisini fíggarliga, hóast tað herlist er hypotetisk, at lagt eina geil úr Eysturoyartunlinum inn í økið við Toftavatn, har sum tunnilmunnin upprunaliga skuldi vera. Soleiðis hevði borið til á natúrligan hátt at fingið samband við gomlu ætlanina við umkoyringarvegi omanfyri bygdinar Runavík, Saltangará og Glyvrrar. Henda ætlan snýr seg um 600 metrar av tunli og 250 metrar av vegi. Hendan loysnin hevði kostað áleið 75 milliúnir krónur umframt umkoyringarvegin omanfyri býin, ið helst hevði kostað áleið

150 milliónir krónur. Samavaramandi hesum má tunnilsverkætlanin broytast, ein rundkoyring gerast afturat og gjaldsviðurskiftini hjá teimum ferðandi høvdu helst verið øðrvísi og meiri kostnaðarmikil enn frammanundan ætlað.

Hetta er helst ein møguleiki sum er farin, í hvussu er í mun til avtalurnar, sum Tunnilsfelagið (EST) hevur gjørt við NCC og lánsveitarar. Hesir eru komnir væl ávegis niðan ímóti Rókini, men tað hevði kanska borið til at gjørt umrøddu rundkoyring soleiðis, at loysnin við Toftavatn, og umkoyringarvegurin omanfyri býin, gjørdust ein møguleiki aftur longur frammi í tíðini.



Mynd 36: Møgulig tunnilsgeil frá Eysturoyartunnilinum inn á Toftavatn, sum knýtir tunnilin natúrliga til umkoyringarveginn omanfyri býin.

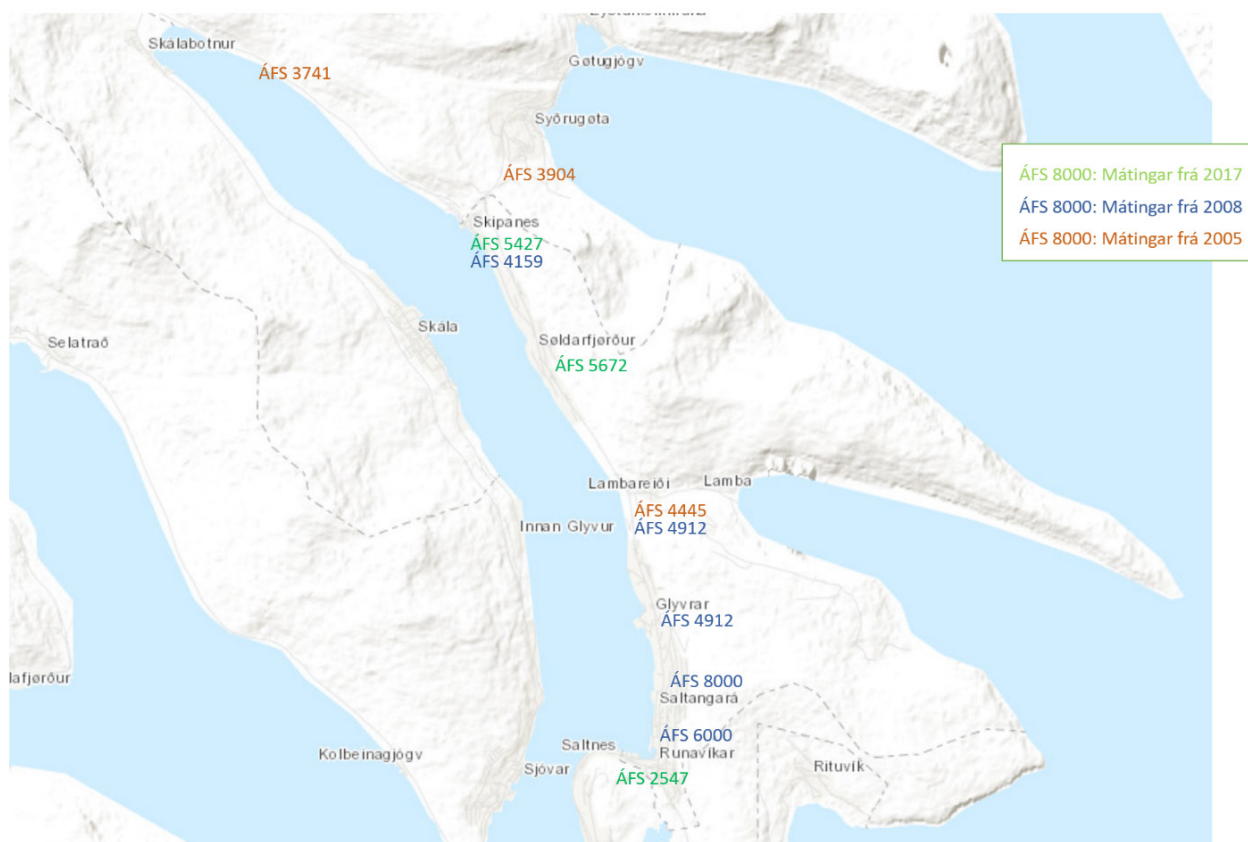
#### 8.1.4 Aðrar loysnir

Í meginregluni finnast margar loysnir í hesum málinum, men staðfestingin er, at flestu teirra ikki kunnu nýtast. Onkur hevur tosað um at bora eitt berghol undir býnum inn á Lambareiði, hesin teinurin er á leið 4 kilometrar. Hetta er ein verkætlan sum kostar áleið 400 milliónir krónur. Onkur annar hevur tosað um eina lokarennu á djúpum vatni frá rundkoyringini í Rókini og inn um Glyvra bygd, ein teinur av somu longd. Kostnaðurin er í minsta lagi hin sami, og spurningurin er um váðin ikki hevði verið alt ov stórur við eini slíkari ferðsluæðr.

## 8.2 Fylgiskjal 2 – Grundarlag fyri meting av ferðslu

Sum grundarlag fyri at meta um hvussu stórir vøkstur kann væntast í bilferðsluni, eru brúktar ferðslumátningar hjá Landsverki frá 2005 og 2008 (Keldur: Samferðsluætlan 2008 og ferðslutrygdarætlan Skipanes-Runavík 2011), og ferðslumátningar hjá Runavíkar kommunu í 2016 og í 2017.

ÁFS er ársferðslusamdøgur: hvussu nógvir bilar koyra á einum strekkið í eitt samdøgur.



Mynd 37: Yvirlit fyri ÁFS við Skálafjørðin, eystari armur

Í samráð við Landsverk er mettt, at ÁFS gjøgnum Runavík økist við 1.000 bilum pr. samdøgur. Harvið er ÁFS mettt til 9000 bilar í Runavík.

Sum sæst á tølunum er ferðslan økt nógv frá 2005 til 2017.

Tað eru eisini gjørdar uppteljingar, ferðamátningar og hámarksmátningar við vegamót og strekki, har ferðslutítteikin kann væntast at broytast, eftir at tunnilin er opnaður.

Bygd	Vegur	ÁFS	Dato	Miðal-ferð	85% projektil	Hámark fyrripart	Hámark seinripart
		Faktor 1		km/t	km/t	bílar/tímar	bílar/tímar
Skipanes	Skipanesvegur	5427	juni 2017	58	66	344	536
Søldarfjørður	Søldarfjarðarvegur norður	5035	sept. 2017	61	68	402	510
Søldarfjørður	Søldarfjarðarvegur suður	5672	sept. 2017	55	61	427	576
Glyvrar	Glyvravegur	-	sept. 2016	-	-	414	622
Glyvrar	Bakkavegur	853	aug. 2017	-	-	51	42
Runavík	Fjøruvegur	493	juli 2017	-	-	33	54
Saltangará	Gulasteinsvegur	1056	juli 2017	-	-	73	110
Runavík	Mylnuvegur	1509	juni 2017	-	-	102	140
Runavík	Rókavegur (skúlin)	2547	sept. 2017	40	48	271	234
Toftir	Saltnesvegur	2350	juni 2017	63	73	120	201

Tabel 1: Ferðslumátningar, teljingar og hámark av bilum / tíma við útvald vegamót og strekki

**Litfrágreiðing fyri nær hámark av bilum pr. tíma er fyrripart og seinripart. Litirnir vísa tíðirar:**

kl 7:30-8:30

kl 16:15-17:15

kl 11:30-12:30

kl 15:45-16:45

Tá tunnilin opnar fyri ferðslu verður mett at á Skipanesi, í Søldarfirði, á Glyvrum, í Saltangará og í Runavík fer hámarks mongdin at økjast í tíðarskeiðnum kl. 7:30-8:30 og kl. 16:15 til 17:15.

Hetta setur hægri krøv til vegamótini frá atkomuvegum til hesar høvuðsvegir. Tað er frammanundan eitt ávíst trýst á hesum vegamótum í hámarkstíðini í dag, sum ger at ferðslan ikki er so smidlig, sum tørvur er á.

Tá hámarks mongdin økist, hevur tað neiliga ávirkan á ferðslutrygdina fyri vegamótini og strekkini, bæði fyri koyrandi og gangandi.

Har ferðamátingar eru gjörðar, er mest loyvda ferð 50 km/t. Sum sæst verður hetta ikki yvirhildið á Skipanesi, í Söldarfirði og í Saltnesi. Hetta grundgevvur fyri áneyðum á ferðslutrygðarátøkum á hesum vegastrekkjum.

Tað er nógv tung ferðsla í økinum frá virkjum og virkseml í økinum. Tað eru ikki gjörðar serstakar teljingar av hesa ferðslu. Metingin er kortini, at tunga ferðslan fer at økjast við akførum til og frá Norðoyggjum og akførum, ið koma oman av Gøtueiði og sum ætlandi skulu niður í Eysturoyartunnilin.

### 8.3 Fylgiskjal 3 – Upprit av avbjóðing á Gulasteinsvegi og Fjarðavegi

Hetta fylgiskjal lýsur økini og tær avbjóðingar sum eru, tá ein vegabroyting verður framd gjøgnum øki Gulasteinsvegur og Fjarðavegur. Eitt øki, har tað framanundan eru bygningar við nógvum virkseml.

Myndirnar vísa bygningarnar, innkoyringar og parkeringsøki, sum eru framvið innkomuvegnum. Neyðugt verður at taka atlit til, at hetta virkseml skal kunna halda fram aftaná at innkomuvegurin er komin.

Gulasteinsvegur er á myndini vístur við gulari linju, og Fjarðavegur við bláari linju. Reyða linjan vísir Fjørðuveg.



Mynd 38: Fjarðavegur – Gulasteinsvegur – Fjørðuvegur

Gulasteinsvegur: Í niðara borð er havnarlag, vinnuligt virkseml og p-øki. Tað eru nógvar íbindingar frá Gulasteinsvegi og til havnalagið. Í ovára borð er handils- og virkisbygningar, sum hava handlar á fyrstu hædd móti Heiðaveg og hava goymslu ella virkseml í kjallarhæddini móti Gulasteinsvegi. Hartil eru p-øki í ovára borð.

Fjarðavegur: Í niðara borð er havnarlag og vinnuligt virksemi. Íbindingarnar eru vælskipaðar og við hókandi frástöðu. Í ovara borð eru tveir bygningar.

Niðanfyri eru lýst tey stöðini, har atlit má takast til, tá innkomuvegurin verður projekteraður. Í einstökum færum er nevnt uppskot um loysn ella er víst á, hvat skal kannast nærri.

## GULASTEINSVEGUR:

### G1.1

Gulasteinsvegur 2

Vegateinurin og bátabrúgvar við gomlu húsini í Heiðunum.

Fremst á myndini til hægri, er gamla handilin í Heiðunum, og bygningin hjá Berglon er aftanfyri.

Loysn til hetta øki er í uppskotinum Innkomuvegur Suður - Lokarenni.



### G1.2

Gulasteinsvegur 8 og 10

Berglon er á hægri síðu,  
og bátabrugvar er í  
vinstri síðu.

Her eru óskipaði  
parkeringsviðurskifti og  
tað er eingin gongubreyt.

Loysn til hetta øki er í  
uppskotinum Innkomu-  
vegur Suður - Lokarennna.



### G1.3

Gulasteinsvegur 8

Atlit skal takast til:

Bygningur hjá Berglon  
hefur portur móti  
innkomuvegnum.

Loysn til hetta øki  
er í uppskotinum  
Innkomuvegur Suður -  
Lokarennna.



#### G1.4

Gulasteinsvegur 12

Atlit skal takast til:

Bygningurinn hjá Betri hefur tveir portur og eina rýmingartrappu móti innkomuvegnum.

Tað er eingin gongubreyt framvið bygninginum.



#### G1.5

Gulasteinsvegur 14

Atlit skal takast til:

Í hesum bygningi er Bókabúðin og skrivstovur. Her er eitt portur og ein rýmingartrappu móti innkomuvegnum.

Tað er eingin gongubreyt framvið bygninginum.



## G1.6

Gulasteinsvegur 16

Atlit skal takast til:

Bygningurinn hjá Betri hefur tvey portur móti inkomuvegnum.

Í millum bygninganna hjá Betri og hjá Hæddinni er ein almenn trappa, sum er atkoma frá Heiðavegi til Gulasteinsveg.

Tað er bert gongubreyt framvið einum parti av bygninginum.



## G1.7

Fiskivinnuhavnin P-øki

Atlit skal takast til:

P-øki hefur fýra inn/útkoyringum.

Hetta p-øki við 108 p-plássum kann skipast við eini innkoyring og eini útkoyring.

Frá hesum økinum er eisini avskipan við trailerum.

Tað er eingin gongubreyt framvið p-økinum.



### G1.8

Gulasteinsvegur 16

Á vinstru síðu fyrst fyri, er skjöldurin á fiskavirkinum Nevinum, og frostgoymslan er aftanfyri. Fram við frostgoymsluni er parallellparkering.



Á høgru síðu er Betri og bygningur hjá Hæddini, við p-øki frammanfyri. Norðanfyri bygningin hjá Hæddini, er Føroya Tele.



Atlit skal takast til:

Gonguteigur er beint við trappuna, sum bindur Heiðaveg saman við Gulasteinsveg.

Vegurin millum Nevið og Betri er nakað smalur her, men er góð gongubreyt á báðum síðum. Her er møguligt at gera vegin nakað breddri.

### G1.9

Gulasteinsvegur 18

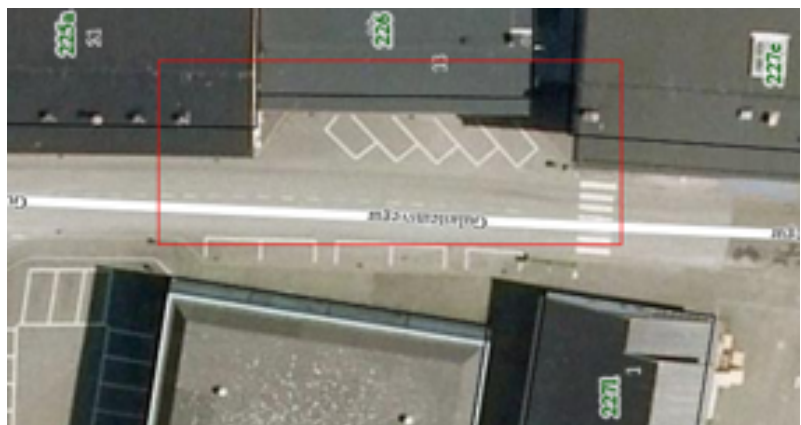
Bygningurin hjá Hæddini. Í niðastu hæddini er prentstovu virksema.



Atlit skal takast til:

Bygningurin hevur eitt portur.

Til ber at gera parallellparkering í ovara borð, í staðin fyri skák parkeringspláss.



### G1.10

Heiðavegur 21

Bygningur hjá Føroya Tele  
vm.

Atlit skal takast til:

Bygningur hevur tvey  
portur.



### G1.11

Vegamót Fiskivinnuhavnin  
og Gulasteinsvegur

Atlit skal takast til:

Nógv ferðslu er um hettar  
vegamótið.

Tað skal kannst, um tørvur  
er á vinstrasvingsspori  
til ferðslu sum  
kemur sunnanifrá á  
innkomuvegnum.



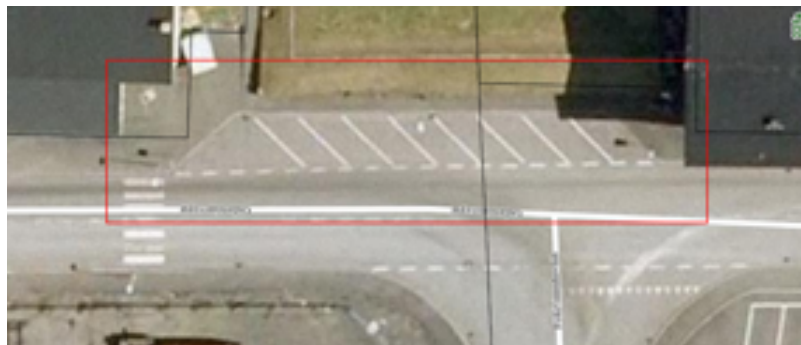
### G1.12

Gulasteinsvegur – p-øki

Atlit skal takast til:

Norðanfyrri Føroya Tele eru skák parkeringspláss skipa í ovaru síðu.

Hetta kann broytast til parallel parkering.



### G1.13

Heiðavegur 21

Atlit skal takast til:

Portur í handilsbygningi hjá Sp/f KMJ.



### G1.14

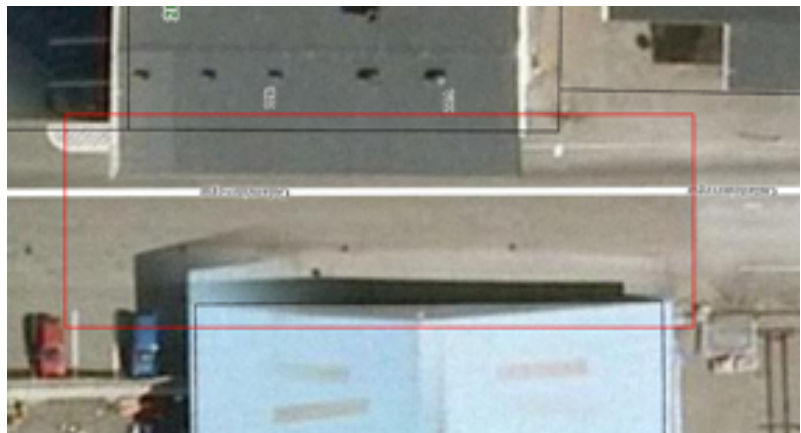
Gulasteinsvegur 22A og 22B

Atlit skal takast til:

Tvey portur og handils-inngangd hjá Rúsuni.

Viðurskipti viðv. parkering í niðara borð eru óskipaði.

Tað er eingin gongubreyt framvið bygninginum í niðara borð.



### G1.15

Gulasteinsvegur 24 og 26  
P-øki norðanfyri Rúsuna  
við 25 plássum og P-øki í  
niðara borð við 15 plássum.

Atlit skal takast til:

Møgulig umskipan av inn-  
og útkoyring av ovara p-øki.  
P-øki í niðara borð kann  
umskipast til parallel-  
parkering.

Tað er eingin gongubreyt  
framvið hesum økinum.



### G1.16

Gulasteinsvegi 28 og 30.

Atlit skal takst til:

Bygningur hefur tvey portur.

Gongubreyt framvið bygninginum er smöl.



### G1.17

Vegamót Gulasteinsvegur og Fjarðavegur.

Hetta vegamót er óskipa, og eisini er óskipa p-øki.

Atlit skal takast til:

Atkomu frá Gulasteinsvegi til Heiðaveg, og atkoma til virkisbygning á Gulasteinsveg 3.

Tað er eingin gongubreyt framvið bygninginum á Gulasteinsvegi 3.



## FJARÐAVEGUR:

### F1.1

Vegamót Fjarðavegur /  
Kongshavn 2

Bygningurin har Faroe Ship  
heldur til, er tann sunnasti á  
niðara borð á Fjarðavegi.

Atlit skal takast til:

Bygningurin hevur eitt  
portur móti Fjarðavegnum.

Tað er eingin gongubreyt  
framvið bygninginum.



## F1.2

### Fjarðavegur 2

Ímillum Gulasteinsveg og Fjarðaveg 2, er innkoyring til gula bygningin. Hesin bygningurin hevur eitt portur í sunnara enda.



Atlit skal takast til:

Atkomu frá innkomuvegi til bygning á Fjarðaveg 2, sunnara enda.



## F1.3

### Vegamót Fjarðavegur / Kongshavn

Íbinding frá havnarlagnum.

Íbindingin er breið, og er markera við kantsteinum.

Atlit skal takast til:

Tað skal kannst, um tørvur er á vinstrasvingsspori til ferðslu sum kemur sunnanifrú á innkomuvegnum.



### F1.4

Fjarðavegur 2

Atlit skal takast til:

Atkoma til bygningin.



### F1.5

Fjarðavegur

Transformatorstöð hjá SEV.

Atlit skal takast til:

At gera íbinding til SEV og til øki sunnanfyri.



## F1.6

Fjarðavegur

Íbinding frá havnalagnum.

Íbindingin er breið, og er markera við kantsteinum.

Atlit skal takast til:

Tað skal kannst, um tøvur er á vinstrasvingsspori til ferðslu sum kemur sunnanífrá á innkomuvegnum.



## F1.7

Fjarðavegur

P-øki, Cafe Cibo:  
Á Fjarðavegi, niðanfyri Cafe Cibo, er eitt P-øki sum er skipa við skrá parkering. Á p-økinum er pláss fyri 19 bilum.

Atlit skal takast til:  
Kannast skal, um P-øki kann vera á skák ella um tað skal broytast til parallel-parkering.



### F1.8

Fjarðavegur

P-øki, Berøa:

Á Fjarðavegi niðanfyrri, samkomuhúsið Berøa, er eitt p-øki sum er skipa við skrá parkering. Á p-økinum er pláss fyri 9 bilum.

Atlit skal takast til:

Kannast skal, um P-øki kann vera á skák ella um tað skal broytast til parallel-parkering.



### F1.9

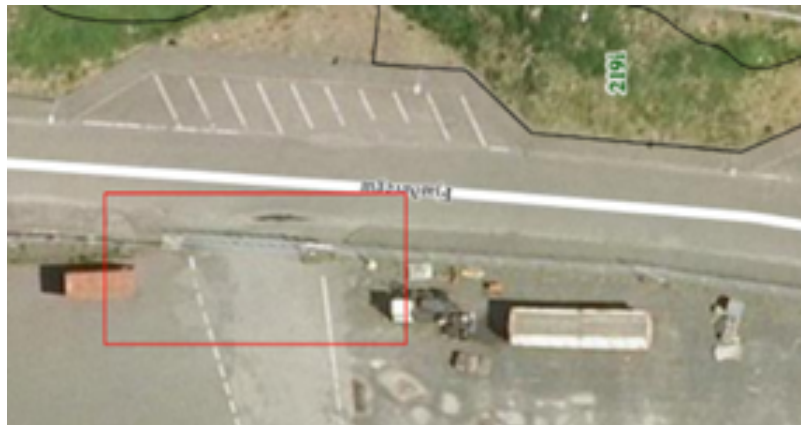
Fjarðavegur

Íbinding frá havnarlagnum.

Íbindingin er breið, og er markera við kantsteinum.

Atlit skal takast til:

Tað skal kannst, um tørvur er á vinstrasvingsspori til ferðslu sum kemur sunnanifrá á innkomuvegnum.



### F1.10

#### Fjarðavegur

Sunnanfyri Miðberg bakarí er ein vegur frá Heiðavegi oman í Fjarðuvegin.

Á hesum vegnum er ein bummur settur fyri uppi við Heiðaveg.

Atlit skal ikki takast til hesa íbinding.



### F1.11

#### Fjarðavegur, norðarsti partur

Her er fyrireika nýggj íbinding frá Havnarlagnum.

Íbindingin er ætla at verða breið, og er markera við kantsteinum.

Atlit skal takast til:

Tað skal kannst, um tørnur er á vinstrasvingsspori til ferðslu sum kemur sunnanfrá á innkomuvegnum.

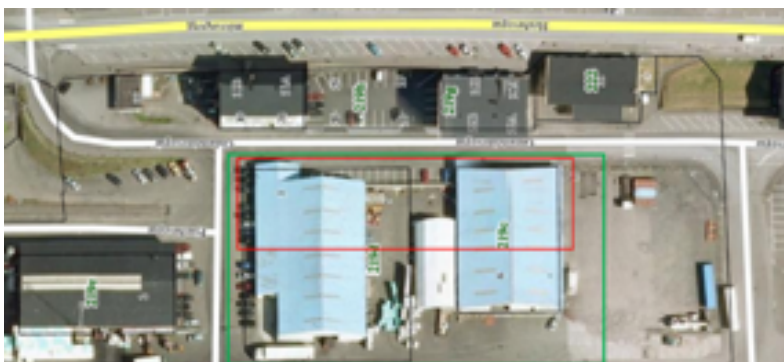


## MÖGULIG OGNARTØKA/NIDURTØKA

Vegateinurinn sum helst  
gefur stærstu avbjóðingina,  
er teinurinn fram við  
gomlu bygningunum hjá  
FaroeShip, á matr. nr. 219c  
og 219d.

Gulasteinsvegur og  
Fjarðavegur skulu knýttast  
saman. Fyri at fáa eina  
skilagóða linjuføring,  
verður neyðugt at leggja  
vegin soleiðis, at vegurin  
kemur gjøgnum hesar  
bygningarnar.

Hetta kann loysast við at  
stytta bygningarnar soleiðis  
at pláss er fyri vegnum eftir  
nýggju linjuføringini.

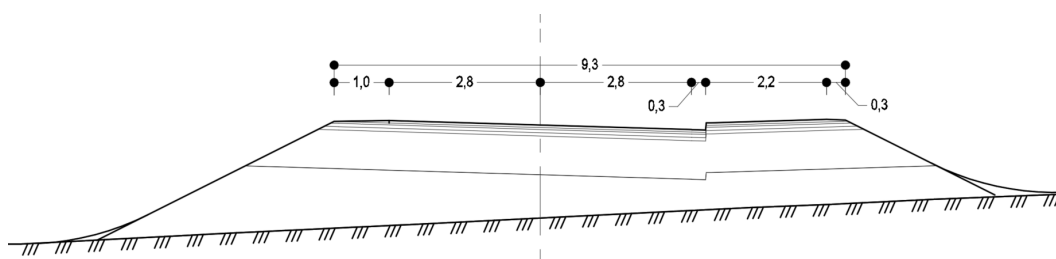


## 8.4 Fylgiskjal 4 – Val av vegabygnaði

Sambært byggiskránni frá Landsverk og Runavíkar kommunu skal innkomuvegurin lúka krøvini til vegaflokk Sa2, í hondbók N100 "Veg- og gateutforming", útgivin í juni 2014 av norska vegaverkinum, tó við hesi broyting:

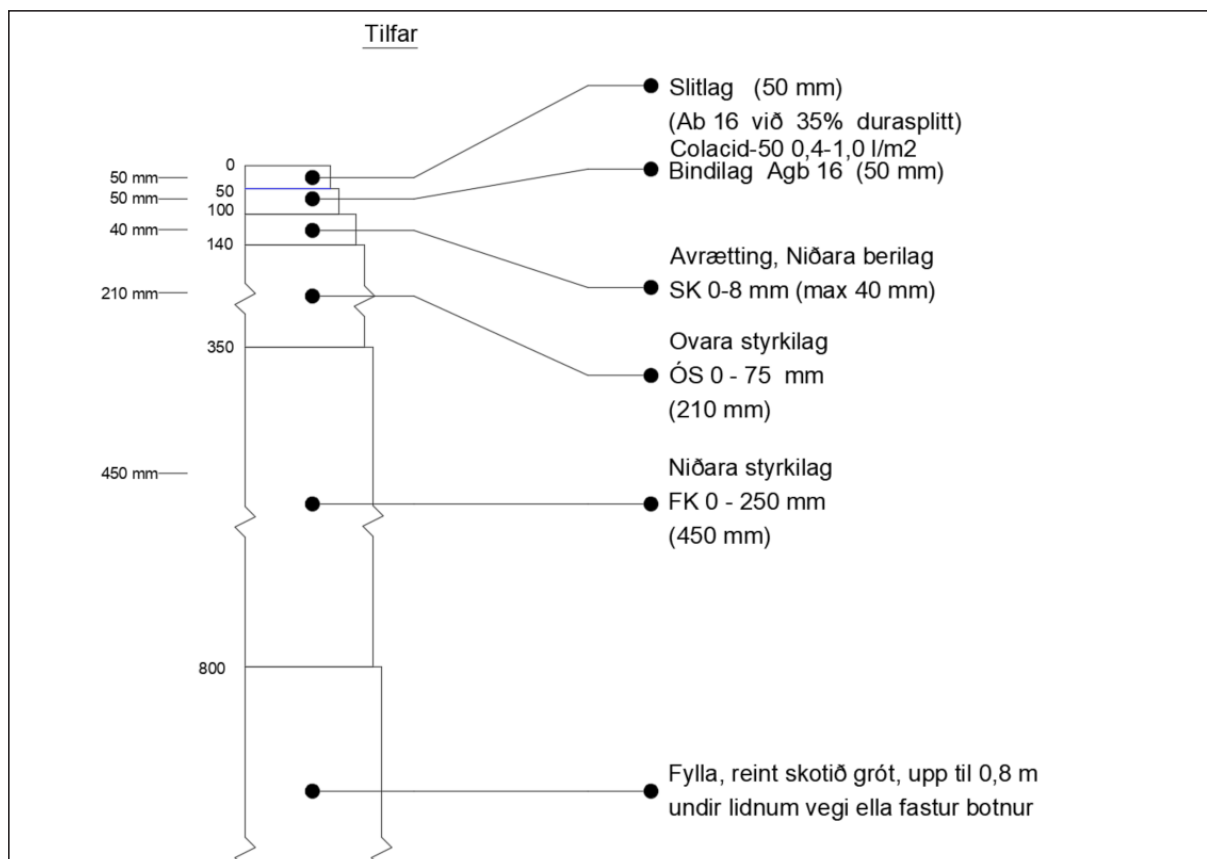
- at vegbreytin skal verða 2 x 3,25 m
- at gongubreyt er í bert eystara borð, á teimum vegateinum, har eingin gongubreyt er framanundan.

Skapið á vegnum verður, sum nevnt omanfyri, lagt eftir krøvunum til vegaflokk Sa2 í norsku hondbókini N100, um "Vej- og gateudformning."



Mynd 39: Prinsippiellur uppbygnaður av vega profili

Uppbygnaðurin av vegnum verður í útgangsstøðinum soleiðis, sum myndin niðanfyri vísir.



Mynd 40: Prinsippiellur uppbygnaður av vegnum

## 8.5 Fylgiskjal 5 – Kostnaðarmeting

### 8.5.1 Kostnaðarmeting fyri uppgávur og arbeiðstøkur, sum ikki eru vegagerð

	Eind	Nøgd	DKK/Eind	DKK
Keyp av jørð og bygningum	stk	1,00	10.000.000	10.000.000
Endurgerð av bátaplássum	stk	18	75.000	1.350.000
Útfylling uttanfyri Rókhavnina (uttan brimverju)	m3	37.500,00	135	5.062.500
Brimverja		1,00	1.000.000	1.000.000
Asfalt og frárenning, ljós ísbv. Víðkan av Rókhavnini	stk			3.000.000
Verandi leiðingar	stk	1,00	500.000	500.000
Útfylling innanfyri lokarennuna	stk	1,00	1.068.000	1.068.000
<b>Umsiting hjá Byggiharra (Runavíkar kommuna og Landsverk)</b>				
			Íalt	<b>11.980.500</b>

## 8.5.2 Kostnaðarmeting fyri Innkomuveg Suður

Innkomuvegur Suður - Brúgv	metrar	DKK/metrar	DKK
Vegateinur: frá bryggjukant Rókahavnini til bryggjukant Fiskivinnuhavnina	270	17.161	4.633.548
Brúgv	1	3.500.000	3.500.000
Ískoyti fyri sveiggjbreytum og vegamótum fyri henda teinin			1.390.064
Tillaging av Fjørðuvegi, við Borg			926.710
Vegateinur: Frá rundkoyring við tunnilsmunna til Rókahavnina	280	8.581	2.402.580
Ískoyti fyri sveiggjbreytum og vegamótum fyri henda teinin			1.441.548
Vegateinur: Rókavegur, umlegging frá rundkoyring við tunnilsmunna og eystureftir			2.059.355
Ískoyti fyri sveiggjbreytum og vegamótum fyri henda teinin			772.258
Frárensluskipan fyri regnvatn	700,00	1.000	700.000
Ljósánaður	700,00	1.100	770.000
		Íalt	<b>18.596.063</b>

Innkomuvegur Suður – parallelvegur	metrar	DKK/metrar	DKK
Vegateinur: frá bryggjukant Rókahavnini til bryggjukant Fiskivinnuhavnina			3.243.484
Ískoyti fyri sveiggjbreytum og vegamótum fyri henda teinin			973.045
Tillaging av Fjørðuvegi, við Borg			486.523
Ognartøka av bygningi			
Vegateinur: Frá rundkoyring við tunnilsmunna til Rókahavnina			1.681.806
Ískoyti fyri sveiggjbreytum og vegamótum fyri henda teinin			1.009.084
Vegateinur: Rókavegur, umlegging frá rundkoyring við tunnilsmunna og eystureftir			1.441.548
Ískoyti fyri sveiggjbreytum og vegamótum fyri henda teinin			540.581
Frárensluskipan fyri regnvatn	700,00	1.000	700.000
Ljósbúnaður	700,00	1.100	770.000
		Íalt	<b>10.846.070</b>

<b>Innkomuvegur Suður - Lokarennna</b>	<b>metrar</b>	<b>DKK/metrar</b>	<b>DKK</b>
Vegateinur: frá bryggjukant Rókahavnini til bryggjukant Fiskivinnuhavnina	320	17.161	5.491.612
Lokarennna (lofti er 150 m, vegbreyt er 250 m)	270	95.000	25.650.000
Lokarennna - ískoyti fyrir frakt og at arbeiði í sjónum			12.825.000
Ískoyti fyrir sveiggjbreytum og vegamótum fyrir henda teinin			1.647.484
Tillaging av Fjørðuvegi, við Borg			1.098.322
Vegateinur: Frá rundkoyring við tunnilsmunna til Rókahavnina	280	5.720	1.601.720
Ískoyti fyrir sveiggjbreytum og vegamótum fyrir henda teinin	280	1.907	533.907
Vegateinur: Rókavegur, umlegging frá rundkoyring við tunnilsmunna og eystureftir			3.432.258
Ískoyti fyrir sveiggjbreytum og vegamótum fyrir henda teinin			1.287.097
Frárensluskipan fyrir regnvatn	850,00	1.000	850.000
Ljós búnaður	850,00	1.100	935.000
Útfylling millum Lokarennu og verandi veg	m3 8.000,00	120	960.000
		<b>Íalt</b>	<b>56.312.400</b>

### 8.5.3 Kostnaðarmeting fyri Innkomuveg Miðja

Innkomuvegur Miðja			
	metrar	DKK/metrar	DKK
Innkomuvegur Miðja - Sunnasti partur	300	17.161	5.448.387
Gongubreyt	300	1.200	360.000
Innkomuvegur Miðja - Mittasti partur			3.483.742
Gongubreyt	290	1.200	348.000
Innkomuvegur Miðja - norðasti partur, írokna ískoyti fyri sveiggjbreytum			5.491.612
Broyting og ger av parkeringsplássum			500.000
Frárensluskipan fyri regnvatn	600	500	300.000
Ljósبúnaður	600	600	360.000
		Íalt	<b>15.631.741</b>

### 8.5.4 Kostnaðarmeting fyri Innkomuveg Norð

T-kross	metrar	DKK/metrar	DKK
T-Kross	250	17.161	4.290.322
Sveiggjbreytir og vegamót			1.287.097
Umskipa Glyvraveg	100	8.581	858.064
Umskipa Glyvraveg í mun til grannar			200.000
Frárensluskipan fyri regnvatn	500	1.000	500.000
Ljósبúnaður	500	1.100	550.000
		Íalt	<b>7.685.483</b>

<b>Rundkoyring</b>	<b>metrar</b>	<b>DKK/metrar</b>	<b>DKK</b>
Rundkoyring	250	17.161	4.290.322
Ískoyti fyri rundkoyring			3.432.258
Umskipa Glyvraveg	100	8.581	858.064
Umskipa Glyvraveg í mun til grannar			200.000
Frárensluskipan fyri regnvatn	500,00	1.000	500.000
Ljósánaður	500,00	1.100	550.000
		Íalt	<b>9.830.644</b>

<b>Ljósstýring</b>	<b>metrar</b>	<b>DKK/metrar</b>	<b>DKK</b>
Ljósstýring, gera ljós-skipan		17.161	1.500.000
Sveiggjbreytir og vegamót			1.287.097
Tillaging av Bakkavegi			321.774
Tillaging av Glyvravegi			643.548
Umskipa Glyvraveg í mun til grannar			200.000
Frárensluskipan fyri regnvatn	500,00	1.000	500.000
Ljósánaður	500,00	1.100	550.000
		Íalt	<b>5.002.419</b>



## 8.7 Fylgiskjal 7 – Avtala um innkomuvegin til Tórshavnar millum Samferðslumálaráðið og Tórshavnar kommunu

### Avtala um innkomuvegin til Tórshavn millum Samferðslumálaráðið og Tórshavnar Kommununa

Innkomuvegurin til Tórshavn frá íbinding A og rundkoyring B næst tunnilmunnanum Streymoyarmegin verður sum vístur á hjálagda korti. Avtalan fevnir um vegastrekkini A-F.

Verkætlanin, ið verður lýst niðanfyri, skal vera framd, tá ið Eysturoyartunnilin verður tikin í nýtslu.

Semja er um, at fyri strekkini:

A-C: Landið ger vegin við tilfari frá undirsjóvartunnilsgerðini

B-C: Landið ger vegin við tilfari frá undirsjóvartunnilsgerðini

C-D: Landið ger vegin við tilfari frá undirsjóvartunnilsgerðini

D-E: Landið ger vegin við tilfari frá undirsjóvartunnilsgerðini

E-F: Tá ið ferðslutrýstið ger tað neyðugt, verður tunnel gjørdur á hesum strekki. Gerð av tunlinum verður fíggað av landinum og TK helvt um helvt. Tunnelin verður ein landsvegur, sum byrjar við Villingardalsvegin. Avgerð er ikki tikin endaliga um, hvar ið tunnelin kemur út syðru megin.

**Kommunalur vegur:** Norðanfyri innkomuvegin (D-E) ger TK ein veg við tilfari frá undirsjóvartunnilsgerðini. TK vísir á eitt øki, har ið grótið kann leggjast, um tað ikki verður brúkt beinanvegin. TK tryggjar neyðug loyvir.

**Flatarvegurin** verður lagdur undir brúnna, sum er fyrireikað til endamálið. Kommunan ger vegin.

**Sundsvegurin** verður lagdur undir brúnna, sum er fyrireikað til endamálið. Kommunan ger vegin, og landið ger íbindingina/flættingina (E).

#### Íbindingar:

A = Landsvegur. Landið ber kostnaðin.

C = Landsvegur. Landið ber kostnaðin.

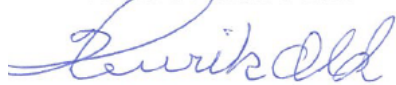
D = Landsvegur. Landið ber kostnaðin. Landið tryggjar hóskaði íbinding til kommunala vegin.

E = Landsvegur. Má tryggjast atgongd til bæði Sundsvegin og Villingardalsvegin.

----

Avtalan skal góðkennast av Tórshavnar Býráði og Føroya Løgtingi.

Tórshavn 7. oktober 2016



Samferðslumálaráðið

Henrik Old



Tórshavnar Kommuna

Heðin Mortensen

